



Assemblée Générale

Vendredi 5 décembre 2025

Espace du Lac
665 chemin de Curtafray
Bourg-en-Bresse





Bonjour à tous, athlètes, entraîneurs, bénévoles, membres du comité directeur

C'est toujours avec une certaine émotion que j'ouvre notre traditionnelle assemblée générale

En effet ce rendez-vous annuel est toujours une étape importante dans la vie de notre association et de l'entente que nous formons avec les 3 autres clubs associés, Ambérieu Athletic Club, l'Athlétisme Chatillonnais et les Villages Athlétiques Bressans.

Ce rendez-vous permet, outre le côté statutaire, de revenir sur une année écoulée en mettant en lumière bien sur les performances de nos athlètes, mais aussi le travail de formation réalisé par nos entraîneurs, le temps passé par nos officiels, l'investissement des bénévoles dans l'organisation de nos événements.

Sans spolier l'intervention de notre vice-président **Patrice COCHET** sur les performances sportives réalisées, il est important de rappeler :

- 5 équipes, 3 relais et 45 qualifiés individuels à un championnat de France
- 9 podiums individuels sur un championnat de France

La rançon de ce succès nous amène à parcourir notre hexagone pratiquement tous les weekends. Notre trésorier **Norbert BAGNOULS** nous détaillera les impacts complexes de cette réussite, mais sans dévoiler son intervention, et grâce à un investissement total de nos cadres nous avons pu revenir à un équilibre comptable, perdu il y a quelques années.

Côté formation, le club compte actuellement une vingtaine d'entraîneurs qui encadrent dans toutes les disciplines de l'athlétisme : la piste bien sûr dès la catégorie baby athlé, la course sur route, le sport loisirs, le trail et la course de montagne, la marche nordique, le sport santé.

L'EAB est aussi un club formateur, certains chiffres ne trompent pas, nous pouvons évoquer ça et là l'âge de nos athlètes, la qualité des diplômes possédés par nos encadrants, l'investissement de notre jeunesse dans le bénévolat.

Côté officiels, le club a à cœur de les former continuellement, source de la qualité de la maîtrise des prises de performance lors des nombreuses compétitions. Les officiels sont la caution des résultats des athlètes, pas d'officiels, pas de chrono, pas de relevé de performance. Et donc pas de compétition.

Côté événement, notre club n'est pas en reste, la qualité organisatrice du club alliée au dynamisme de notre équipe dirigeante doivent en être pour quelque chose, jugez par vous-même,

- Début mars le **10km et semi-marathon de BOURG EN BRESSE** est l'épreuve phare du calendrier départemental des courses sur route, en mars 2025, le record de participants a été battu et maintenant c'est 3000 coureurs qui parcourent les rues de BOURG EN BRESSE, une organisation emmenée par une dynamique équipe de bénévoles, où la solidarité n'est pas oubliée puisqu'un euro par inscription est reversé à la Banque Alimentaire
- Le 1er mai, sur une idée de **Lucie CHARVET** notre vice-présidente en charge de la communication, nous organisons le **2ieme vide grenier** de l'EAB, une belle réussite selon les habitués de genre d'événements
- En octobre **LA BURGIENNE** marches et course relais organisées dans le cadre de l'événement mondial OCTOBRE ROSE, l'événement regroupe maintenant à BOUVENT environ 2800 personnes venus dans un élan de solidarité
- Sans oublier les nombreuses compétitions que nous confient la ligue AURA et le comité de l'AIN d'athlétisme sur **notre stade de la Chagne**, qui fera face à son relooking dans les années à venir
- Nos bénévoles fourmillent d'idées et d'innovations, et c'est un **EKIDEN** un marathon en relais qui verra le jour au mois d'avril 2026. Et là encore l'EAB montre une nouvelle fois sa prédisposition être précurseur, novateur, puisque ce genre d'événement n'existe pas dans le département

Tous ces événements organisés de main de maître par nos bénévoles mettent en lumière les compétences acquises par notre club dans l'organisation d'événements, et l'image positive qui en découle pour la ville de BOURG EN BRESSE, le département de l'AIN, et les instances fédérales du monde de l'athlétisme.

Je ne saurais terminer mon intervention sans remercier chaleureusement tous ceux qui, chaque jour, m'accompagnent dans cette aventure et donnent bénévolement un peu ou beaucoup de temps à la gestion quotidienne de notre club, ils sont l'essence de notre association, leur mission a un impact sociétal indéniable.

Et je vous laisse méditer la citation pleine d'optimisme d' [Alphonse de Lamartine](#)

[“Je lis dans l'avenir la raison du présent.”](#)

Nicolas Trouillet

Rapport Moral et d'activités



Chers membres, chers bénévoles, chers partenaires,

L'année écoulée a été marquée par une belle dynamique au sein de notre club. Malgré quelques défis, notre association a continué de progresser, portée par l'engagement de chacun – athlètes, entraîneurs, officiels, dirigeants et familles.

Vie du club

L'entente, composée de notre club référent et des clubs associés d'Ambérieu Athletic Club, de l'Athlétisme Chatillonnais et des Villages Athlétiques Bressans, se classe :

- 46^{ème} clubs français sur plus de 1975 clubs classés avec 5876 points
- 5^{ème} club de la ligue Auvergne Rhône Alpes derrière le Clermont Auvergne Athlétisme, l'Entente Sud Lyonnais, l'Entente Athlé Savoie et l'Entente Athlétique Grenoble (187 clubs classés)
- 1^{er} club du département (19 clubs classés)
- Les féminines se classent 31^{ème} clubs français / 1720 clubs avec 2529 points.
- Les masculins terminent à la 57^{ème} place / 1859 clubs avec 2524 points.

Les points sont attribués en fonction du nombre d'athlètes licenciés au sein de l'Entente, du niveau de performance des athlètes (à partir de la catégorie benjamins), du nombre d'animations réalisés par les catégories Eveils et Poussins (dans la limite de 6 par athlète) ainsi que des qualifications des dirigeants entraîneurs et officiels (DEO):

- Bonus licencié – 823 points
- Performance Compétition – 3161 points
- Découverte (EA PO) – 898 points
- Loisirs Running – 47 points
- Qualifications DEO – 947 points

Côté EA Bourg, notre effectif est en légère baisse par rapport à la saison écoulée (355 contre 411, record du club). Nous avons fait le choix de fixer des quotas d'effectif pour privilégier la qualité à la quantité.

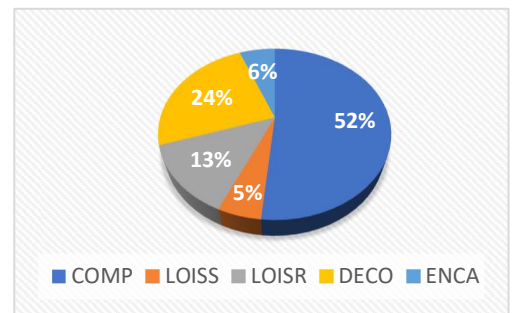
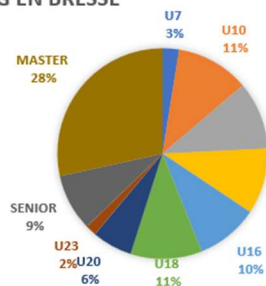
Quelques statistiques sur nos licenciés :

- 57.7% ont moins de 18 ans
- 88% habitent dans une commune de Grand Bourg Agglomération dont 27% à Bourg en Bresse
- 59.7% de femmes

■ Nombre de licenciés par catégorie, par sexe et par type de licence

Catégorie	Masculin	Féminin	Total
U7	7	2	9
U10	20	20	40
U12	19	18	37
U14	7	29	36
U16	11	23	34
U18	8	31	39
U20	7	15	22
U23	1	5	6
SENIOR	15	16	31
MASTER	48	53	101
Saison 2025	143	212	355

EA BOURG EN BRESSE



L'équipe salariée (Momo, Véronique, Sophie, notre apprenti Enguerran et notre stagiaire STAPS Laura) et toute l'équipe des entraîneurs bénévoles ont été une nouvelle fois au rendez-vous pour encadrer les séances, accompagner les compétitions et organiser nos événements internes. Leur implication a été essentielle au bon fonctionnement de l'association.

🏃 Activités et résultats sportifs

Cette saison, rythmée par un calendrier chargé, a été forte en résultats sur le plan départemental, régional et national.

Les éveils poussins ont participé à toutes les compétitions ouvertes pour leurs âges. Du cross (Ambérieu, Chatillon, Bourg, Valserhône et Balan), à la piste (Coupe de l'Ain, Fête de l'été de Chatillon) en passant par la compétition en salle à Montrevel. Leur saison a également été ponctuée par des animations en interne avant les vacances scolaires, suivi d'un goûter (merci aux parents qui ont joué le jeu).

Un groupe Benjamins Minimes extrêmement motivé aux entraînements comme aux compétitions avec plus d'une trentaine d'athlètes présents en moyenne.

En quelques mots :

- Des titres et des podiums au niveau départemental, des qualifications aux finales régionales individuels et de triathlon,
- Une 3^{ème} place à la finale régionale Equip Athlé pour les U14,
- Pour les U16, une qualification à la finale nationale Equip Athlé et une équipe de 800m 200m 200m 800m qualifiée à la finale nationale
- Une pluie de records personnels
- Des records de l'Ain battus

Les différents groupes de spécialités cadets et plus n'ont pas été en reste. Les compétitions de reprise début septembre permettant de préparer la coupe de France des spécialités (3 équipes qualifiées) les interclubs avenir (U23) et les France de 5km (Saint Omer). Une saison hivernale avec des qualifiés aux différents championnats de France en salle Masters (à Miramas), d'épreuves combinées et de marche athlétique (Lyon), des jeunes (Liévin) et aux Espoirs Nationaux (Nantes). Les France de lancers hivernaux à Salon de Provence. Mais également 8 qualifiés individuels au France de cross-country à Challans. Avant de débiter la saison sur piste, 16 coureurs se sont déplacés à Cogolin pour les France de 10 km.

Côté piste, les masters sont allés jusqu'à St Renan (3 participants) et reviennent médaillés : Vincent Peyret prend le titre au triple saut, la 2^{ème} place à la longueur et la 3^{ème} place sur le 200m. Jean louis Henry est 2^{ème} de la longueur et 3^{ème} de la hauteur.

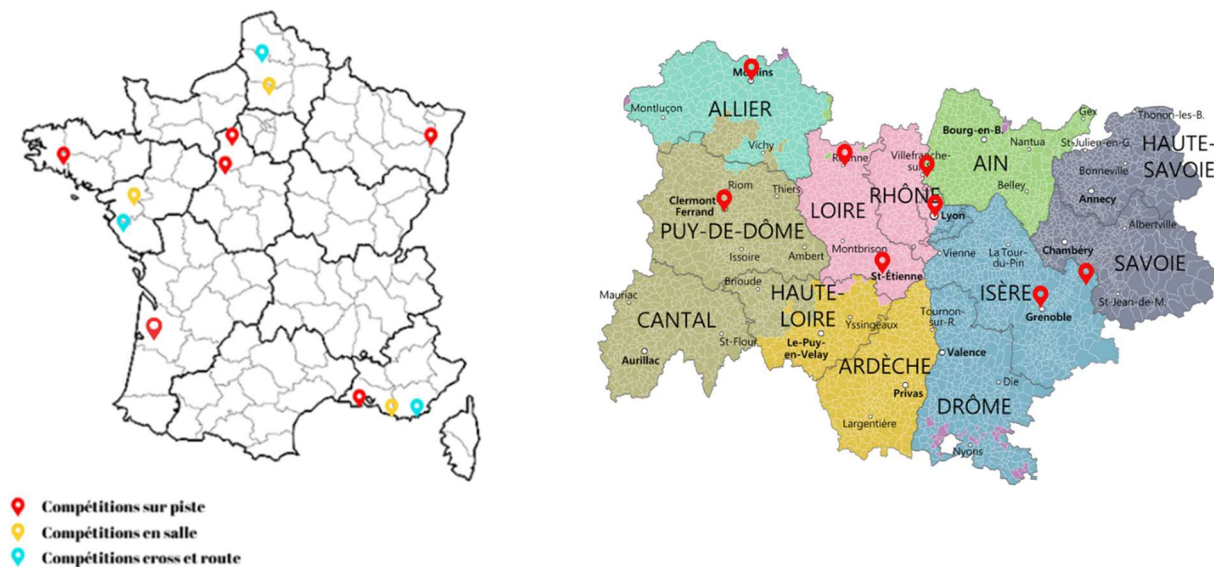
7 qualifiés au France Avenir (U18, U20 et U23) à St Etienne ainsi que 3 équipes de relais. Une belle 3^{ème} place pour l'espoir Chanèle Hodge sur 100m. Elle se qualifie également pour la première fois au France Elite (Albi).

Fin de saison pour nos coureurs hors stade avec les France de course en Montagne (Elisa et Jules Sudan) de Trail et de kilomètre vertical (Florian Racinet).

Championnats de France	Date	Lieu	Nombre de qualifiés
Coupe de France des spécialités et relais	19-20/10/2025	Blois	3 équipes
France des 5km		Saint Omer	X3
France Espoirs et Nationaux en salle	8-9/02/2025	Nantes	X1
France d'Épreuves combinées et marche en salle	8-9/02/2025	Liévin	X3
France U18 et U20 en salle	15-16/02/2025	Lyon	X1
France Hivernaux de lancers	28-02/03/2025	Salon de Provence	X1
France de Cross-Country	2/03/2025	Challans	X8
France Masters en salle	7-9/03/2025	Miramas	X2
France des 10km	30/03/2025	Cogolin	X16
Finale Nationale Equip Athlé	24-25/05/2025	Dreux	1 équipe Mi
France Masters sur piste	20-22/06/2025	Saint Renan	X3
Finale nationale des Pointes d'or + relais 800m 200m 200m 800m	5-6/07/2025	Obernai	1 équipe MIM
France de Course en Montagne	06/07/2025	Val d'Isère	X2
France de Trail	12-13/07/2025	Val d'Isère	X1
Coupe de France des Ligues	14/07/2025	Lens	X2
France Avenir	18-20/07/2025	Saint Etienne	X7 + 3 relais
Open de France	26-27/07/2025	Thonon les Bains	X1
France Elites	1-3/08/2025	Talence	X1



Nos athlètes ont fièrement porté les couleurs du club et fait rayonner la ville et le département sur l'ensemble des compétitions et championnats.



Merci à la région Auvergne Rhône Alpes pour la dotation du minibus, qui sert quasiment tous les Week end.

Événements et actions menées

- Meeting d'ouverture CJES, 28 septembre 2024 à La Chagne
- La Burgienne Octobre le 20 octobre 2024 au parc de loisirs de Bouvent
- Cross de la Chagne le 14 décembre 2024
- Championnats de l'Ain de lancers le 15 décembre 2024
- 5km, 10km et semi-marathon de Bourg en Bresse le 1er mars 2025
- Vide Grenier au marché couvert le 1^{er} mai 2025
- 1^{er} tour des Interclubs N2 le 4 mai 2025 à La Chagne
- Tour printanier Equip Athlé le 8 mai 2025 à La Chagne
- Championnats de l'Ain CJES le 31 mai 2025 à La Chagne
- Meeting des relais le 6 juin 2025 à La Chagne

Merci aux différents services de la Ville de Bourg en Bresse qui nous soutiennent tout au long de la saison : utilisation des locaux, utilisation de la piste, accès aux gymnases et mise à disposition de matériel...

Mais aussi :

- Journée départementale du sport adapté organisée par le comité de l'Ain de sport adapté et d'athlétisme. Présence de membres du club pour les aider.
- Journée Sport pour le Service National universel le 17 juin 2025
- Journée Olympique du Comité Départemental Olympique et Sportif en partenariat avec le Comité d'Athlétisme de l'Ain le 24 juin 2025 à Ambérieu en Bugey
- Club engagé auprès de France Travail
- Ateliers péri scolaires dans les écoles primaires de la Ville de Bourg en Bresse
- Séance de marche nordique en partenariat avec le Ligue d'Athlétisme Auvergne Rhône Alpes et Boost Center Hauteville

- Accueil de 3 stagiaires de 3^{ème} et de de seconde
- Une stagiaire STAPS, licence entraînement tout au long de la saison
- Un apprenti BPJEPS Activité Physique pour Tous avec Formapi

Formations / Apprentissage

Félicitations à Enguerran Reviron qui décroche son BPJEPS APT. Il poursuit sa formation en apprentissage dans une autre structure orientée VTT.

Félicitations à notre stagiaire STAPS, Laura Martinaud qui valide sa licence et qui continue sa formation en recherche auprès de l'INSEP. Elle a également commencé son diplôme d'entraîneur de moins de 16 ans en suivant les modules fédéraux.

Nous continuons nos actions de formation à destination de nos salariés, de nos entraîneurs et officiels. La saison dernière, nos anciens jeunes juges minimes, ont continué leur formation d'officiels en passant les différents modules et l'évaluation pratique. Merci à Christel Attoumbre, parent d'athlète, qui a passé son diplôme de juge assistant sauts. Certains entraîneurs se sont formés aux gestes qui sauvent via l'Office Municipal des Sports et ont continué de renforcer leurs connaissances et compétences sur les formations fédérales.

Plusieurs jeunes poursuivent leur apprentissage de l'entraînement, prennent confiance en eux et suivent vos enfants en compétition. Un merci particulier à la minime Joana Frayard, aux cadettes Maud Triomphe, Charlotte Montet et à Eva Derambure qui continuent d'entraîner les éveils et poussins. Merci à Amaury Comtet et à Leelou Paoli qui renforcent l'équipe d'encadrement des plus jeunes.

Projets et orientations

Pour l'année à venir, nos priorités sont :

- Renforcer l'encadrement et recruter de nouveaux bénévoles,
- Accompagner les déplacements sportifs jusqu'au niveau national,
- Poursuivre la formation de tous les acteurs (entraîneurs, officiels, dirigeants),
- Consolider nos partenariats,
- Trouver des partenaires privés pour sécuriser les finances du club,
- Maintenir et développer nos événements tout en garantissant leur qualité.

Notre ambition demeure la même : offrir un cadre sportif inclusif, formateur et motivant, où chacun - du débutant au compétiteur - trouve sa place.

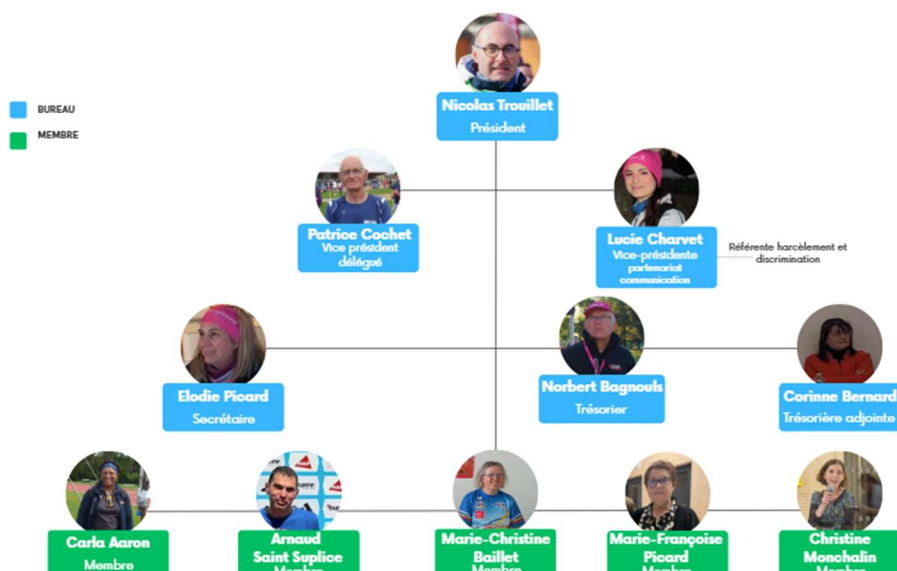
Remerciements

Un immense merci à tous les bénévoles, entraîneurs, officiels, parents, partenaires et institutions. Sans vous, rien ne serait possible.

Le club d'athlétisme poursuit son développement avec sérieux et enthousiasme. Les fondations sont solides et l'énergie collective nous permet d'aborder la prochaine saison avec confiance.

Merci à toutes et à tous pour votre fidélité et votre engagement.

Comité Directeur – 2025 2026



Entraîneurs et Officiels – 2025 2026





Section Baby Athlé

Avant l'âge de 7 ans, les enfants du groupe Baby Athlé découvrent l'athlétisme à travers une multitude de jeux et d'activités ludiques où l'amusement prime : courir, sauter, lancer, grimper, marcher, rouler ...

Ces séances contribuent au développement de la coordination, de l'équilibre, de l'agilité, de la précision et du sens du rythme. Elles encouragent également la vie en groupe et transmettent des valeurs essentielles telles que la persévérance, la patience et le goût de l'effort.

Les babys ont passé les 5 trophées du pass aventure :

- Le trophée d'automne : lancer à bras cassé, équilibrer un déplacement marché, rebondir à 1 et/ou 2 pieds
- le trophée de Noël : lancer de face en repoussé, rythmer un déplacement couru, s'équilibrer durant le vol
- le trophée d'hiver : lancer en fronde, courir dans la durée, impulser vers l'avant
- le trophée de printemps : lancer un projectile, de déplacer en variant les orientations des appuis, d'équilibrer durant le vol
- le trophée d'été : rythmer un déplacement sauté, courir vite avec des obstacles, lancer pieds décalés à bras cassés

Félicitations à :

- Nelson, Louis et Margot qui valident le grade « explorateur »
- Mohamed, Léandre, Soline, Camille et Léandre obtiennent le grade « super héros »

Les passeports de jeune athlète, le badge et une petite surprise ont été remis à la fin de la saison.





Section Eveils et Poussins

Entre 7 et 11 ans, les enfants explorent l'ensemble des disciplines de l'athlétisme : courses (vitesse, haies, endurance), sauts (longueur triple bonds, initiation à la hauteur et à la perche, les lancers (medecin ball, vortex, anneaux,) et marche athlétique.

Des rencontres interclubs (kid athlé), à la fois ludiques et formatrices, leur offrent une première approche de la compétition, centrée sur le plaisir, la participation et l'esprit d'équipe.

- Nos rencontres d'avant vacances : Kid Athlé d'Halloween, Kid Athlé de Noël, kid cross façon biathlon de février, Kid Athlé de printemps, Olympiades de juin
- Cross d'Ambérieu (11 novembre), Chatillon sur Chalaronne (24 novembre), Kid cross de La Chagne (14 décembre 2024), Championnats de l'Ain de Cross à Valserhône
- Rencontre en gymnase avec le club de Montrevel et Chatillon en mars
- Coupe de l'Ain en juin à Valserhône

Résultats des championnats de l'Ain :

- 🏆 Soan Calen remporte les championnats de l'Ain de cross en éveils athlé en individuel mais aussi par équipe avec ses coéquipiers Valentin Perrin, Kanty Raphael Le Docte et Paul Chanu Michon.

Chez les féminines, l'éveil Elena Merine prend la 3^{ème} place en individuel.

Accompagnée par Imene Khalild, Maeline Blatrix et Zoé Borgis, elles remportent le titre par équipe.

Chez les poussins, Clément Frayard et Jordane Delrieux prennent respectivement la 2^{ème} et 3^{ème} place. Ils remportent le titre par équipe avec Antoine Buard et Corentin Vacheresse.



- 🏆 En été, l'éveil Maeline Blatrix remporte le titre chez les 2017 -2018. Sa coéquipière Elena Merine prend la 3^{ème} place. Paul Chanu Michon termine second au classement 2017 2018.

Côté poussins, victoire de Pierre Elouann Closon (2015) et seconde place pour Corentin Vacheresse. Ils remportent le titre par équipe avec Pierre Cuminet et Jordane Delrieux.



Tout au long de la saison, les athlètes sont évalués sur 5 grands axes sous forme d'un pass athlète : Courir vite, transmettre une force, bondir et rebondir, se déplacer, équilibrer et gagner, coordonner et rebondir.

Les passeports de jeune athlète et les badges correspondant à l'âge de l'athlète ont été remis autour d'un gouter.





Benjamins Minimes

➤ Championnats AURA de Relais Cross à Echirolles – 1^{er} décembre 2024

1 équipe benjamine composée de Violette Félix, Lilou Pelletier, Yann Turpin et Gaspard Salaun (AAC) termine à la 6^{ème} place.

L'équipe Minimes, composée de Faustine Delrieux, Coline Carret, Amaury Comtet et Arthur Manin (AC), termine 4^{ème}.



➤ Challenge Bobin de cross-country à Yzeure – 9 février 2025

Présence de Coline Carret, Amaury Comtet, Cyprien Collet et Louise Tisserand dans l'équipe départementale.

Louise se qualifie pour la coupe de France avec la ligue Auvergne Rhône Alpes. Elle terminera 14^{ème} en individuel et 2^{ème} par équipe.

➤ Coupe de France des Ligues de Cross-Country à Challans – 2 mars 2025

Louise Tisserand prend la 14^{ème} place en individuel et termine 2^{ème} par équipe.

➤ Finale Nationale Équipe Athlé U16 à Dreux – 24 et 25 mai 2025

Equipe composée d'athlètes des 4 clubs de l'Entente.

Kayla Treffort (120m, longueur, triple saut, 4x60m), Coline Carret (1000m), Lily Rongier (80m haies), Amaury Comtet (Jeune Juge), Alexandre Tonev (200m haies, longueur, 4x60m)

AAC - Lola D'agoste (3000m marche), Paloma Lastres (80m et 4x60m), Julien Brouillet (4x60m, 80m)

VAB : Lilou Poirier (disque et marteau), Ilan Meunier (hauteur, poids)

AC : Arthur Manin (1000m)

Qualifiée avec 459 points

421 points en finale, 34^{ème} de la finale



➤ Finale Régionale Équipe Athlé U14 à Grenoble – 1^{er} juin 2025



3^{ème} avec 370 points derrière l'Athlétisme Sud Ardèche Drôme (384 points) et l'Athletic Club du Lyonnais (374 points).

Bressans présents dans l'équipe de l'Entente : Kayla Treffort en jeune juge, Violette Félix (1000m et poids), Chloé Perico (50m, 4x60m), Valentine Mayaud (50m haies, longueur), Léonie Attoumbre (marteau, triple saut) et Liya Tahir (50m, longueur, javelot et 4x60m)

➤ Finale Régionale Minimes à Roanne – 15 juin 2025

Lily Rongier, 80m haies 13''38

Kayla Treffort, 120m 15''76, 4m66 à la longueur et 10m12 au triple saut (107 pts au triathlon)

Alexandre Tonev, 120m 15''53, 5m27 à la longueur et 10''23 sur 80m (100 pts au triathlon)

➤ Finale AURA triathlons à Grenoble – 22 juin

Liya Tahir 122 points prend la 3^{ème} place de la compétition.

Valentine Mayaud (113 pts), Chloé Périco (106 pts), Sharone Riche (96 pts), Ninon Chambard (91 pts), Noélise Gomes Monteiro (84 pts), Léonie Attoumbre (69 pts)

Lily Rongier, MIF, 102 points

Alexandre Tonev, MIM, 104 pts et Amaury Comtet, 71 pts



➤ Finale Nationale 800m 200m 200m 800m à Obernai – 5 juillet 2025



Equipe composée des Chatillonnais Arthur Manin et Jules Gobert et des bressans Alexandre Tonev et Amaury Comtet.

Qualifiée avec un chrono de 5'14''12, ils terminent 4^{ème} de leur série en 5'17''63. 17^{ème} temps des 24 équipes qualifiées.

▪ **Championnats de l'Ain en salle - Valserhône – 1^{er} décembre 2024**

- 13 BEF, 8 MIF, 3 BEM et 6 MIM soit 30 présents
- 3 Titres, 1 seconde place et 4 à la 3^{ème} place



▪ **Championnats de l'Ain hivernaux de lancers – 15 décembre 2024**

- 3 MIM, 4 BEM, 1 MIF et 7 BEF soit 15 présents
- 3 Titres, 6 à la Seconde place et 2 à la 3^{ème} place

▪ **Championnats de l'Ain de Cross-Country à Valserhône – 12 janvier 2025**

- 11 Présents
- Le triplé pour les benjamines (Violette Félix, Lilou Pelletier et Sharone Riche)
- Le titre par équipe pour les benjamines (+ Margot Prodhomme)
- Le titre pour Amaury Comtet chez les MIM
- 3^{ème} place pour Coline Carret en MiF



▪ **Championnats de zone de cross-country – Anse – 26 janvier 2025**

- Le titre pour les benjamines avec Violette Félix (3^{ème}), Lilou Pelletier (4^{ème}), Sharone Riche (9^{ème}). Les minimales filles sont 2^{èmes} (Coline Carret 13^{ème}). Amaury Comtet est 4^{ème} de la course MIM.
- 9 participants

▪ **Match Intercomités en salle à Lyon – 16 mars 2025**

- 5 Présents dans les équipes départementales : 3 BEF, 1 MIF, 1 MIM
- BEF 5^{ème}, BEM 1^{er}, MIF 4^{ème}, MIM 2^{ème}
- 2^{ème} au général

▪ **Championnats de l'Ain sur piste à Oyonnax – 11 mai 2025**

- 12 BEF, 10 MIF, 5 BEM, 4 MIM soit 31 présents
- 15 Titres, 4 à la Seconde place et 11 à la 3^{ème} place

▪ **Championnats de l'Ain de triathlon à St Genis Pouilly – 29 mai 2025**

- Le titre individuel pour Léonie Attoumbre (BEF, 2013), Liya Tahir (BEF, 2012), Kayla Treffort (MIF, 2010)
- Le titre sur 4x60m pour l'équipe 1 BEF (Liya, Valentine, Noélise, Ninon)
- 3^{ème} place pour les BEF Valentine Mayaud (2012) et Ninon Chambard (2013)
- Les MIF (Kayla, Lily, Leslie, Hizia) et les MIM (Amaury, Guillaume, Alexandre, Yllian) sont 2^{ème}.
- Les relais mixtes BE sont 2^{ème} (Sarah, Léonie, Yann, Yan) et 3^{ème} (Aymeric, Germain, Camille, Amy)



▪ **Records de l'Ain battus :**

- Liya Tahir – Triathlon table U14 U16 - 122 points



Compétitions en Salle et sur Piste

➤ Coupe de France des spécialités et relais à Blois le 19 et 20 octobre 2024

- Longueur Femmes – Zoé Leroux (VAB), Elsa Fettet, Elea Durand (VAB), Lena Pechoux – 4^{ème} avec un total de 20m94
- Javelot femmes – Manon Ratajczak (VAB), Tess Charvet (AC), Lena Pechoux, Morgane Riche – 6^{ème} avec un total de 109m59
- 4x100m F - Chanèle Hodge, Lucie Dupuis, Julie Raineri, Cerise Royer (AAC) – 6^{ème} de la finale en 48''68



➤ France d'épreuves combinées et marche athlétique en salle à Lyon le 8 février 2025

- Lucas Abdou, CAM, heptathlon
- Julien Lebreton (AAC) – 5000m marche CAM en 24'10''59 (RP)– 3^{ème}
- Mickaël Thomas – 50000m marche MAM en 22'31''16 (N4) – 4^{ème}



➤ Championnats de France espoirs et nationaux à Nantes le 8 février 2025

- Chanèle Hodge, ESF – 8^{ème} de la finale du 60m (7''68)

➤ Championnats de France en salle à Liévin – 15 et 16 février 2025

- Lucas Abdou, CAM : 60m haies (8''21)

➤ Championnats de France de lancers hivernaux – Salon de Provence – 28 février 2025

- Clotaire Lapique—Karpp (AC), SEM – 4^{ème} du marteau – 55m29 (RP)

➤ Championnats de France Masters en salle à Miramas – 2 mars 2025

- Jean Louis Henry – M70- 4^{ème} de la hauteur (1m08) et de la longueur (3m11)
- Sylvie Regnier (AC) F60 – 2^{ème} du 3000m marche (19'33''42)

➤ Championnats de France de Cross-Country à Challans le 2 mars 2025

- Léonie Tisserand et Elana Besson (CAF), Thibaut Charbin (CAM), Louise Albert, et Mathis Billet en juniors, Thomas Lazzari (SEM)
- Timothée Rousseau, JUM, 9^{ème}

➤ **Championnats de France Masters à St Renan – 20 au 22 juin 2025**

- Vincent Peyret M35 : 12m65 au triple saut (1^{er}), 6m04 à la longueur (2^{ème}) et 23''06 sur 200m (2^{ème})
- Fabrice Jean Baptiste M40 (AC) : 12m29 au triple saut (3^{ème}) et 5m69 à la longueur (2^{ème})
- Jean Louis Henry M70 : 1m18 (hauteur, 2^{ème}), 3m38 (longueur, 3^{ème}) et 16''77 (100m)



➤ **Championnats de France avenir à St Etienne du 18 au 20 juillet 2025**

- Elsa Fettet, CAF – Longueur – 5m29
- Lucas Abdou, CAM – 110m haies – 14''62
- Lucas Darnand (VAB), CAM – 110m haies – 14''82
- Batiste Dialinas (AAC), CAM – 400m haies (58''23)
- Julie Raineri, JUF, 100m 12 ''36
- Julien Lebreton (AAC), JUM – 5000m marche – 24'12''26
- Chanèle Hodge, ESF, 3^{ème} du 100m (11''76)
- 4x100m JUF (Elsa, Julie, Lucie Dupuis) – 48''49
- 4x100m CAM - Lucas Abdou, Lucas Darnand (VAB), Tom Bertrand (VAB), Cameron Celerault (AC) – 43''77 en série, disqualifiés en finale
- 4x100m ESF - Chanèle, Cerise Royer (AAC), Laura Martinaud, Anaïs Thome – 50''09



➤ **Open de France - Thonon les Bains – 26 et 27 juillet 2025**

- Clotaire Lapique - - Karpp (AC) – ESM – Marteau 50m63

➤ **Championnats de France Elite – Talence – 1 au 3 août 2025**

- Chanèle Hodge – ESF – 100m

Quelques chiffres sur les championnats de l'Ain, de zone et régionaux

	Date	Lieu	Athlètes présents	Titres	2 ^{ème} place	3 ^{ème} place
Départementaux de cross-country	12/1/2025	Valserhône	22	3 ind + 5 équipes*	3	3
Zone en salle	18/01/2025	Lyon	21 + 2 relais	5	1	4
Zone de cross	26/01/2025	Anse	24	1 ind	CAF, JUM,	1 ind
AURA en salle	2/02/2025	Lyon	8			1
AURA cross	9/02/2025	Yzeure	20			1
Départementaux	31/05/2025	La Chagne	33	29	17	9
Zone ½ fond	7/06/2025	Villefranche	6	1		
Zone piste	14/06/2025	Oyonnax	21 + 3 relais	4	2 + 1 relais	1
AURA	28/06/2025	St Etienne	14+ 2 relais	1 ind + 1 relais	1	4

*Equipe Entente

➤ Records de l'Ain battus

- Lucas Abdou – CAM – Heptathlon en salle – 4520 points
- Timothée Rousseau – JUM – 1500m – 3'51''08
- Chanèle Hodge – ESF et SEF – 100m – 11''76
- Vincent Peyret – MAM – 60m salle – 7''52
- Mickaël Thomas – MAM – 5000m marche – 22'22''21

➤ INTERCLUBS

- Interclubs Avenir - 1^{er} tour – Nationale 1 – U23 à Tarare le 29 septembre 2024
 - 18774 points
- 1^{er} tour – 4 mai 2025 à La Chagne
 - Equipe 1 en Nationale 2 – 45278 points – 2^{ème}
 - Equipe 2 en Nationale 3 – 16009 points
- Finale à Pontcharra – 17 mai 2025
 - 45307 points – 5^{ème} place





Groupe Running, Hors Stade et Trail

➤ **Championnats de France des 5km à St Omer le 27 octobre 2024**

- Elisa Sudan, CAF – 19'40
- Jules Sudan, CAM – 18'30
- Patrick Rozier, MAM – 19'17

➤ **Championnats de France de 10 km – le 30 mars 2025 à Cogolin**

- Elisa et Jules Sudan et Robin Ducroux (AC) en cadets
- Les masters : Léa Chanel (AC), Céline Callerin, Stéphanie Cendre, Isabelle Bernard, Fabienne Froment et Christine Monchalin
- Mathis Billet (JUM), Lucas Falco et Clément Vautey chez les séniors, Florian Risbec, Stephane Treffort, Patrick Rozier, Philippe Chanel (AC) chez les Masters



➤ **Championnats de France de course en montagne – Val d'Isère – 6 juillet 2025**

- Elisa Sudan, CAF
- Jules Sudan, CAM

➤ **Championnats de France de Trail -Val d'Isère - 13 juillet 2025**

- Florian Racinet

➤ **Groupe Trail**

- Tour du Jura sur 5 jours
- Chasse aux œufs dans le Revermont
- Courses diverses

Nos coureurs ont parcouru plus de 3351km que ce soit sur route, en montagne, sur des trails ... durant cette saison.

➤ **Record de l'Ain battu**

- Mathis Billet – JUM - Semi-Marathon – 1h15'48



Groupe Marche Nordique

Tout au long de la saison, Véronique Forget et Benjamin Fillardet ont proposé 5 créneaux par semaine :

- Mardi et jeudi matin de 9h30 à 11h
- Mardi soir de 19h à 20h30
- Samedi matin de 9h à 11h

Mais aussi un créneau marche nordique adaptée (notamment pour les personnes en reprise d'activité et/ou souffrant d'une pathologie chronique).

Des goûters ou apéro à thème ont également été proposés en clôture de marche : les crêpes à la Chandler, Beaujolais nouveau et charcuterie, ...

Début septembre, nous avons également participé à la journée nationale de la marche nordique en parcourant les sentiers de la forêt de Seillon.





La Burgienne – Octobre Rose

La 6ème édition en quelques lignes

- 2820 participants sur la totalité des animations, record de participation
- 70 équipes sur la course relais
- 170 enfants ont participé à la chasse aux trésors (record de participation)
- 1000 roses offertes et 4 bouquets
- 130 bénévoles présents sur le Week end
- Près de 45 partenaires pour faire vivre cet événement
- Un village partenaires qui grandit d'édition en édition
- 1500 chasubles offerts par le pôle sécurité routière une animation toujours au top par Marc Ollivier (MédiaFrance)
- 15 enfants récompensés par le tirage au sort de la chasse aux trésors
- 3 associations bénéficiaires : La Ligue contre le cancer, Blanc Bleu Rose et à chacun son Everest
- Une manifestation familiale, intergénérationnelle, et ouvert à tous

Nous avons reversé 18 000 € à nos trois associations bénéficiaires :

- 10 000 € à l'antenne locale de Bourg en Bresse de la ligue contre le cancer,
- 5 000 € à l'association Blanc Bleu Rose,
- 3 000 € à A Chacun son Everest.

Merci aux 130 bénévoles présents sur le week end, sans eux, rien ne serait possible : distribution des t-shirt, ravitaillement, signaleurs, inscriptions, gestion des parkings ...





5km, 10km et semi-marathon de Bourg en Bresse

Le dimanche 2 mars 2025, l'Entente Athlétique Bressane organisait l'épreuve phare des courses sur route de l'AIN à travers les rues de la préfecture de notre département.

Grâce à une organisation millimétrée et grâce à plus de la mobilisation de 300 bénévoles, le 42ème semi-marathon et le 10ème 10km, ont encore une fois marqué les esprits par la qualité de l'organisation par le club local.

Sous une météo printanière, l'événement a connu un succès exceptionnel, en effet le record de l'épreuve datant de 2017 année des championnats de France a été très largement battu, et ce n'est pas moins de 2971 coureurs qui ont couru dans une ambiance toujours aussi festive.

Preuve qui l'en est de la place prise par la course dans le giron des épreuves références du calendrier national des courses sur route, avec cette année l'ajout d'un 5km, pour permettre aux moins aguerris de participer à l'événement.

Le club remercie chaleureusement l'ensemble des partenaires pour le soutien apporté, sans oublier l'aide précieuse des agents municipaux et des forces de police dans la sécurisation du parcours.



RAPPORT FINANCIER 2024-2025



1- PREAMBULE

Le rapport financier qui vous est présenté évoque successivement :

- Les résultats de la gestion de l'exercice 2024-2025,
- La situation de trésorerie de notre association au 31 août 2025,
- Le rapport des vérificateurs aux comptes,
- La mise aux voix du rapport financier,
- Le budget prévisionnel 2025-2026 et sa mise aux voix.

Comme vous l'a annoncé notre Président, Nicolas Trouillet, cet exercice comptable se termine par un excédent de :

14 149, 76 €

Rappelons qu'une association sportive, de par sa mission non lucrative et d'intérêt collectif, n'a pas vocation à générer des bénéfices. Pour autant, elle ne doit pas non plus fonctionner à perte. Après une année 2023-2024 particulièrement difficile, marquée par une grosse perte, ce résultat positif constitue donc un signe encourageant qui vient récompenser bien des efforts de la part du Comité Directeur et de notre équipe salariée, entourée par une solide équipe de bénévoles. Face à la situation, tous ont su se mobiliser, unir leurs efforts et atteindre l'objectif fixé : rétablir l'équilibre financier, jusqu'à même le dépasser. Qu'ils en soient vivement remerciés et félicités.

1. Une lecture prudente du résultat s'impose

Ce résultat, bien que satisfaisant, doit être interprété avec discernement.

- Changement de méthode comptable :

Le passage d'une comptabilité de trésorerie à une comptabilité d'engagement a entraîné l'intégration dans cet exercice de la subvention FDVA-2 2024 d'un montant de 5 000 €, qui concerne pourtant l'exercice précédent. Cette écriture gonfle artificiellement le résultat de ce même montant.

- Créances douteuses :

Deux créances incertaines viennent également majorer artificiellement l'excédent

- ➡ 300 € relatifs à l'engagement auprès de Yaka Events pour le chronométrage « 24H de Bourg », manifestation que nous avons dû annuler,
- ➡ 198 € correspondant à une inscription à la Burgienne 2024, pour laquelle nous conservons néanmoins l'espoir d'un recouvrement.

Au total, ces éléments représentent 5 498 €. Une fois neutralisés, le résultat réaliste et reflétant bien plus fidèlement la situation de l'exercice s'établit à 8 651,76 €.

2. Analyse des produits

La structure de nos produits met en évidence plusieurs postes majeurs :

1) Les subventions représentent 40 % de nos recettes

Il s'agit de notre première source de financement, et cela doit véritablement nous alerter : cette situation révèle une forme de dépendance dont nous devons impérativement réduire l'importance, en développant de nouvelles sources de recettes.

Nous devons souligner ici le rôle absolument déterminant de la Ville de Bourg-en-Bresse, qui assure à elle seule 79,85 % du total de nos subventions.

Sans ce soutien fidèle et constant, le club ne pourrait ni fonctionner, ni proposer le niveau d'activités, d'accompagnement et de compétitions qui font aujourd'hui sa force.

Nous remercions chaleureusement la Ville de Bourg-en-Bresse, représentée à cette assemblée par M. Christophe NIOGRET.

Bien que le club bénéficie d'un soutien admirable de la Ville de Bourg-en-Bresse, cela ne rend pas pour autant son équipe dirigeante attentiste. Sous l'impulsion de son Président, Nicolas TROUILLET, elle se mobilise activement et ne ménage pas ses efforts pour développer le club. La preuve de cette allégation se situe dans les chiffres...

2) Les recettes liées à l'organisation d'événements, stages et prestations d'animation représentent 35 % des recettes

Ce poste regroupe :

- les inscriptions et partenariats associés à nos événements (La Burgienne, le Semi-Marathon, le Vide-Grenier, et dès 2026 l'Ekiden) (113.900 €)
- les recettes des stages (9 739 €),
- les prestations d'animation assurées par nos éducateurs sportifs (9 020 €).

Ces chiffres témoignent du succès croissant de nos organisations, succès rendu possible par l'investissement constant des bénévoles. Alors, que les bénévoles qui s'investissent dans ces organisations, soutiennent leur club, voient dans ces chiffres tout le bénéfice de leurs actions. Sans la réussite de ces événements, l'équilibre financier du club serait tout simplement impossible. C'est l'engagement de ces bénévoles qui nous permet de suivre cet engouement. Ils méritent une reconnaissance et des remerciements tout particuliers.

3) Les licences, c'est 18 % des recettes du club

Elles représentent notre troisième source de recettes et, malgré une contribution significative au fonctionnement du club — à hauteur de 62 934 € —, celle-ci est insuffisante. Les efforts de développement déployés ne sont pas récompensés, puisque nos effectifs sont en diminution. Encore une fois, ce sont « les petits ruisseaux qui font les grandes rivières ».

4) Les ventes (principalement buvette)

Ce poste a dégagé une recette de 8 300 €, pour un bénéfice de 3.820 €.

Toutes nos félicitations vont à Élodie pour la gestion de toute cette logistique, à Pascal pour ses gaufres exceptionnelles, ainsi qu'à l'ensemble des bénévoles qui les accompagnent et contribuent pleinement à cette réussite.

5) Enfin, les compensations de charges financières reçues : les participations aux frais de déplacement en minibus par les athlètes, les contributions de la FFA, de la Ligue, du Comité d'Athlétisme, les indemnités de mutation, totalisent 5 360 €, auxquels s'ajoutent les 1 289 € de produits financiers.

Les recettes sont par nature aléatoires et incertaines. Elles dépendent de nombreux facteurs partiellement hors de notre contrôle : dynamique des licences, obtention des subventions, réussite des manifestations, mais aussi encaissement effectif des montants attendus.

Il nous faut également contrôler nos dépenses et agir avec la plus grande vigilance, même si leur maîtrise reste relativement plus aisée que celle des recettes.

2. ANALYSE DES CHARGES

Les frais de fonctionnement fixes – charges récurrentes que le club doit payer quelque soit son niveau d'activité : ➔ total requis 89.746 €

leasing copieur (534 €), assurances multirisques + véhicule (2.300 €), forfaits abonnement téléphonie et internet (762 €), utilisation des services hébergés (1.666 €), frais tenue des comptes bancaires (250 €), cotisations d'affiliation FFA +Ligue (200 €), frais de personnel -salaires, charges, prestation paies (84.034 €)

Frais généraux liés à l'activité : les postes majeurs sont

- Les dépenses liées à l'organisation des manifestations : achats (ravitaillement, maillots, récompenses, communication), récompenses et primes à l'arrivée, services extérieurs (labellisation courses, animation, chronométrage, poste de secours, sécurité), locations (véhicules et matériels), coût du service de la plateforme d'inscriptions en ligne.

La Burgienne = 36.281 € + Semi-marathon = 37.532 €

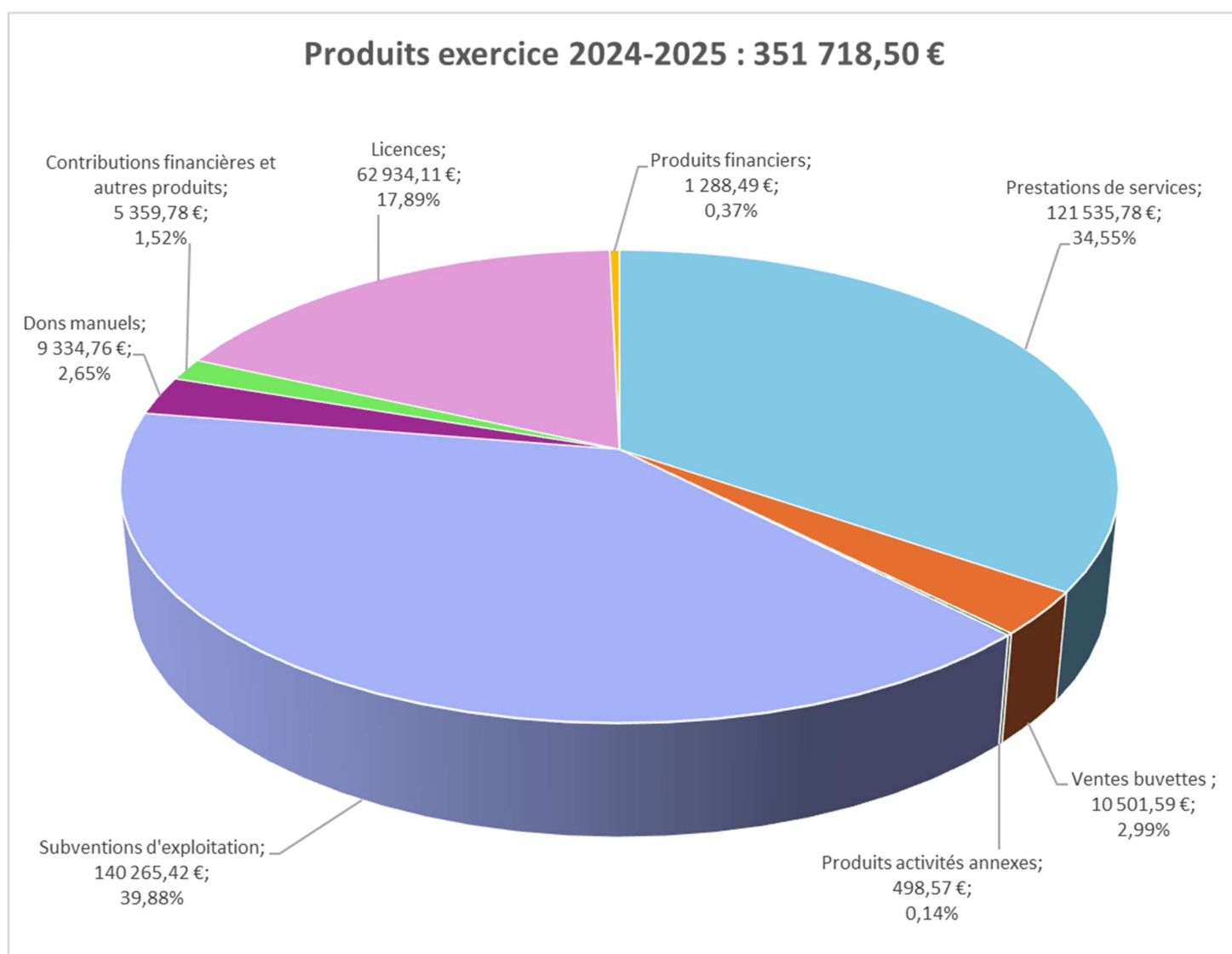
- Le coût des déplacements compétitions (frais km, péages, carburant, restauration, hébergement), qui augmentent avec les bons résultats de nos athlètes auxquels s'ajoute la mutualisation des moyens 38.402 € + 510 € = 38.912 €
- Le coût des licences : 26.437 €
- Dotation aux amortissements : 5.800 €
- Dons Octobre Rose : 18.000 € + dons Banque Alimentaire Semi-marathon : 2.971 € = 20.971 €

3. COMPTE DE RESULTAT 2024-2025

Exercice comptable du 01/09/2024 au 31/08/2025

Produits d'exploitation	351 718,50	%/Total Produits
Cotisations	62 934,11	17,89%
- 7562 – Licences	62 934,11	
Ventes buvettes	10 501,59	2,99%
- 7071 - Vente buvette stade	5 524,42	
- 7072 - VT buvette Semi-marathon-10 km-5 km	1 750,52	
- 7073 - VT buvette vide-greniers	1 024,55	
- 7074 - VT Semi-marathon-10 km-5 km (hors buvette)	50,00	
- 7075 - VT Octobre Rose/La Burgienne	1 942,60	
- 7076 - Ventes hors buvette	209,50	
Produits activités annexes	498,57	0,14%
- 70831 - Participation frais déplacements mini bus	707,20	
- 70832 - Refacturation frais compétitions & stages	1 971,02	
- 70833 - Rétrocessions mutualisation des achats Entente	194,40	
- 7091 - Rist. Licences reconnaissance engagement bénévole	-2374,05	
Prestations de services	124 408,40	34,55%
- 70611 - Inscriptions Semi-marathon-10 km-5 km	57 949,99	
- 70612 - Inscriptions Octobre Rose/La Burgienne	27 746,40	
- 70614 - Inscriptions stages	9 738,26	
- 7063 – Parrainages	2 840,00	
- 70631 - Partenariat Semi-marathon-10 km-5 km	2 950,13	
- 70632 - Partenariat Octobre Rose/La Burgienne	10 521,00	
- 7064 - Prestations Educateurs Sportifs	9 020,00	
- 7068 - Droits de place vide grenier	770,00	
Concours publics et subventions d'exploitation	140 265,42	39,88%
- 7411 - Ministère Travail/aide emploi apprentis	6 000,00	
- 74131 - FDVA2/Fond Développement Vie Associative	10 500,00	
- 7414 - Subventions Conseil Départemental	4 700,00	
- 7415 - Subventions Ville Bourg-en-Bresse	37 196,00	
- 74151 - Subventions nature Ville Bourg-en-Bresse	74 800,00	
- 7416 - Subvention Grand Bourg Agglomération	2 000,00	
- 74161 – Subvention nature Grand Bourg Agglo	748,02	
- 7471 - Quote-part subvention Région minibus virée au résultat de l'exercice	4 321,40	
Dons manuels	9 334,76	2,65%
- 75411 - Dons manuels	1 661,76	
- 75412 - Dons déplacements bénévoles	6 029,00	

- 75413 - Dons solidarité missions de bénévolat	1 644,00	
Contributions financières et autres produits	5 359,78	1,52%
- 7551 - Contributions financières FFA-Ligue-Cté Athlé 01	2 211,97	
- 7552 - Contributions financières autres organismes	1 117,00	
- 7553 - Indemnités mutations	2 000,00	
- 7581 - Produits divers de gestion courante	30,81	
Produits financiers	1 288,49	0,37%
- 761 - Produits des participations	310,12	
- 7681 - Intérêts des comptes financiers débiteurs	978,37	

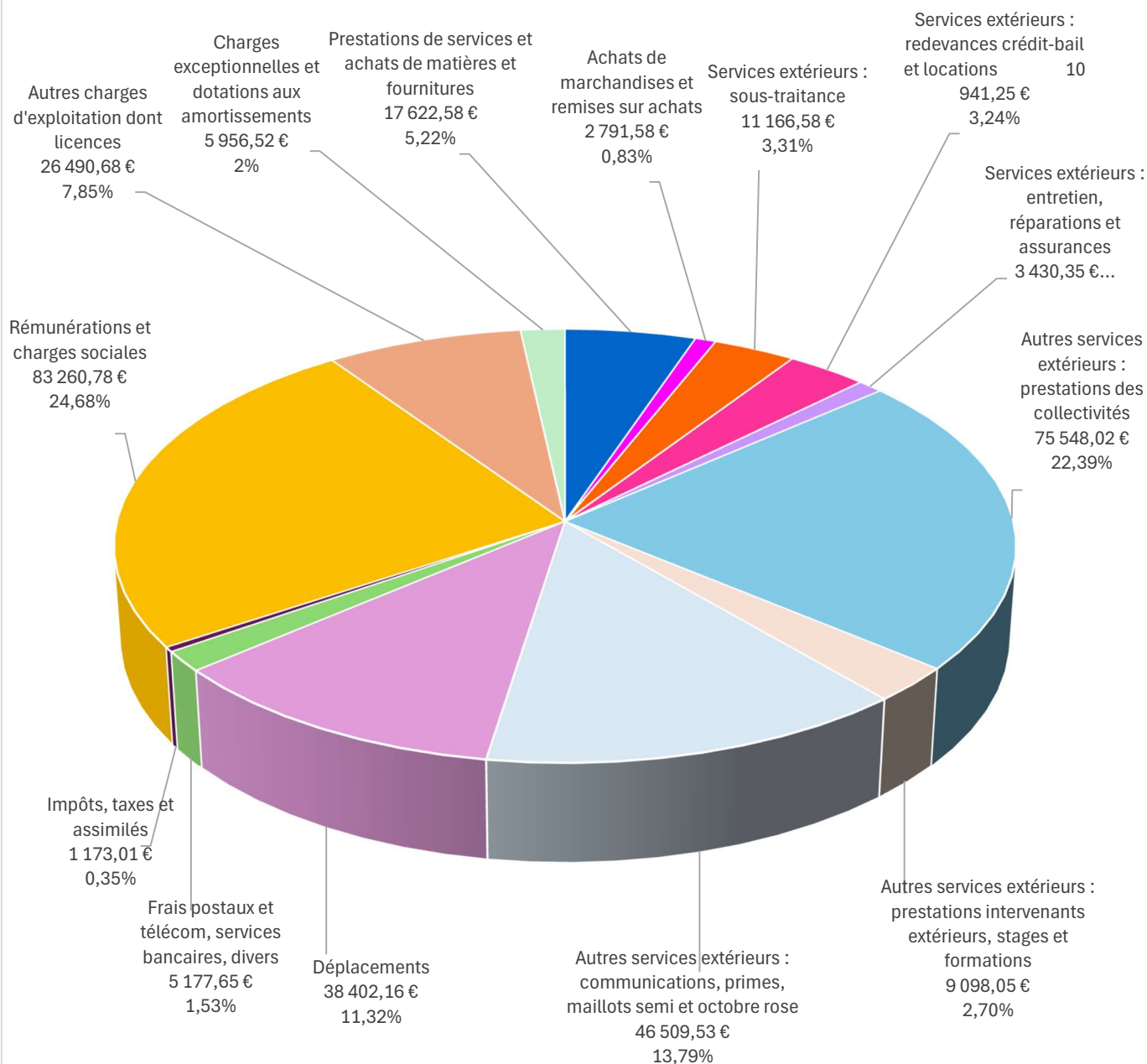


Charges d'exploitation	337 358,74	%/Total Produits
Achats de marchandises	2 791,58	0,83%
- 6071 - Achats buvette stade (appro + fournitures) -Hors LB-SM-VDG	1 704,17	
- 6072 - Achats buvette SM-10 km+5 km	879,75	
- 6073 - Achats buvette Vide grenier	207,66	
Autres achats	17 622,58	5,22%
- 60411 - Social salariés	773,60	
- 60621 - Frais utilisation espaces immob MAD	50,00	
- 60622 - Frais utilisation matériels et installations	190,00	
- 6063 - Fournitures d'entretien et de petit équipement	2 485,47	
- 60631 - Fournitures et petits équipements sportifs (hors tenues)	1 573,62	
- 60632 - Tenues sportives Club	4 059,00	
- 6064 - Fournitures administratives	1 005,45	
- 60641 - Photocopies RICOH-Rex Rotary	578,22	
- 60642 - Photocopies Canon Fac-Similé	245,33	
- 6065 - Petit équipement informatique/téléphonique	171,64	
- 60661 - Carburant véhicules de location	541,83	
- 60662 - Carburant + AD Blue minibus	2 908,80	
- 6068 - Autres matières et fournitures	136,70	
- 60681 - Ravitaillement Semi-marathon/10 km/5 km	1 193,22	
- 60682 - Ravitaillement Octobre Rose/La Burgienne	1 483,09	
- 60683 - Boissons, Goûters, Collations sportives	230,04	
- 60684 - Fournitures diverses Octobre Rose	223,12	
- 609 - Rabais, remises et ristournes obtenues sur achats	-226,55	
Services extérieurs	25 538,18	7,57%
- 6111 - Services extérieurs Semi-Marathon	9 425,55	
- 6112 - Service extérieurs Octobre Rose/La Burgienne	1 741,03	
- 61221 - Leasing photocopieur Rex Rotary	534,02	
- 61222 - Leasing photocopieur CANON	129,60	
- 61311 - Locations Semi-marathon/10 km/5 km	602,24	
- 61312 - Locations Octobre Rose/La Burgienne	1 078,32	
- 6132 - Locations immobilières	2 265,70	
- 6133 - Utilisation de services hébergés	1 665,59	
- 61331 - Application inscriptions en ligne Njuko	4 368,90	
- 61351 - Location de véhicules	296,88	
- 61551 - Entretien & réparation Mini bus	1 123,28	
- 6161 - Multirisques	314,10	
- 6163 - Assurances véhicules	1 992,97	

Autres services extérieurs	174 525,41	51,73%
- 6211 - Prestations des collectivités	75 548,02	
- 6221 - Commissions ANCV	16,50	
- 6226 - Prestations intervenants extérieurs	75,00	
- 62261 - Prestations Marche Nordique	5 240,00	
- 62281 - Stages des athlètes	3 095,00	
- 62282 - Formation dirigeants, délégués, juges, entraîneurs	228,00	
- 62283 - Formations divers	10,00	
- 62288 - Stages juillet/activités nautiques	433,55	
- 62321 - Outils de communication Semi-marathon/10 km/5 km	564,00	
- 62322 - Outils communication Octobre Rose/La Burgienne	291,00	
- 62341 - Récompenses Cadeaux Semi-Marathon-10 km-5 km	11 183,00	
- 62342 - Cadeaux-récompenses Octobre Rose/La Burgienne	11 371,18	
- 62343 - Récompenses athlètes	375,45	
- 62344 - Cadeaux-récompenses officiels-entraîneurs-bénévoles	63,90	
- 62381 - Dons La Burgienne (Octobre Rose)	18 000,00	
- 62382 - Dons Semi-marathon/10 km/5 km	2 971,00	
- 62383 - Primes à l'arrivée participants SM-5 KM-10 KM	900,00	
- 62385 - Cartes Cadeaux/récompenses sportives	790,00	
- 625 - Déplacements, missions et réceptions	36,00	
- 6251 - Voyages et déplacements	2,00	
- 62511 - Déplacements/km dirigeants, délégués, juges et entraîneurs	5 331,90	
- 62512 - Déplacements/km compétitions	4 681,59	
- 62513 - Péages ULYS	2 101,06	
- 62514 - Déplacements (dons à l'EAB)	6 029,00	
- 62515 - Frais utilisation mini bus Fun Loisirs	203,20	
- 62517 - Déplacements/km bénévoles	96,04	
- 6252 - Indemnités km salariés	5333,31	
- 6256 - Missions/représentation EAB à l'extérieur	75,00	
- 62561 - Restauration compétitions	2 999,95	
- 62562 - Hébergement nuitées compétitions	6 526,85	
- 62563 - Restauration + hébergement stages	1 297,92	
- 62571 - Frais de réunions	271,54	
- 62572 - Frais de réception Octobre Rose	45,57	
- 62573 - Frais réception juges et officiels compétitions	1 461,93	
- 62574 - Bénévoles & entraîneurs : collations + réceptions	1 909,30	
- 6261 - Frais d'envois postaux	1 549,15	
- 62621 - Orange/internet	608,34	
- 62622 - Sosh 8664/téléphonie mobile	48,32	

- 62623 - Sosh 1464/téléphonie mobile	103,87	
- 62781 - CCM/services bancaires	145,49	
- 62782 - CACE/Services bancaires	103,90	
- 62783 - Commissions encaissements TPE	148,18	
- 62811 - Redevances Mutations	580,00	
- 62812 - Redevances Labellisation des courses	840,00	
- 62813 - Ligue/Mutualisation moyens championnats France	510,00	
- 62818 - Autres cotisations liées à l'activité	90,50	
- 62881 - Engagements Hors Stade + Marche Nordique	414,90	
- 62882 - Engagements Pistes	35,00	
Impôts, taxes et versements assimilés	1 173,01	0,35%
- 6313 - URSSAF/cotisation à la formation professionnelle	343,73	
- 6333 - OPCO/Participation employeurs à formation professionnelle continue	829,28	
Salaires	71 380,04	21,16%
Cotisations sociales	11 880,74	3,52%
Dotations aux amortissements	5 806,74	1,72%
- 68112 - Dotations aux amortissements des immobilisations corporelles	5 806,74	
Autres charges d'exploitation	26 490,68	7,85%
- 6518 - Nom domaine site internet	-249,32	
- 6562 - Licences FFA	26 437,30	
- 6581 - Charges diverses de gestion courante	2,70	
- 6582 - Amendes et pénalités versées	100,00	
- 6586 - Cotisations liées à la vie statutaire/affiliations FFA+Ligue	200,00	
Charges exceptionnelles	149,78	0,04%
- 678 - Autres charges exceptionnelles	149,78	
Résultat de l'exercice (excédent)	14 149,76	
	351 718,50	

Charges exercice 2024-2025 : 337 358,74 €



BILAN EXERCICE 2024-2025

Bilan Actif					Bilan Passif						
		Du 01/09/2024 Au 31/08/2025									
		Brut	Amortis. Provisions	Net							
Frais d'établissement (I)					FONDS PROPRES	Fonds propres :					
ACTIF IMMOBILISÉ	Immobilisations Incorporelles :					Fonds propres sans droit de reprise					
	Frais de développement					Fonds propres statutaires					
	Donations temporaires d'usufruit					Fonds propres complémentaires				40 000,00	
	Concessions, brevets, licences, marques, procédés, logiciels, droits et valeurs similaires					Fonds propres avec droit de reprise					
	Fonds commercial					Fonds propres statutaires					
	Autres immobilisations incorporelles					Fonds propres complémentaires					
	Immobilisations incorporelles en cours, avances et acomptes					Écarts de réévaluation					
	Immobilisations Corporelles :					Réserves :					
	Terrains					Réserves statutaires ou contractuelles					
	Constructions					Réserves pour projet de l'entité				43 658,31	
	Installations techniques, mat. et outillage indus.					Autres					
	Autres immobilisations corporelles	31 963,07	22 645,85	9 317,22		Report à nouveau					
	Immobilisations corporelles en cours, avances et acomptes					Excédent ou déficit de l'exercice				14 149,76	
	Biens reçus par legs ou donations dest. à être cédés					Situation nette (sous total)				98 018,07	
	Immobilisations Financières :										
	Participations					Fonds propres consommables					
	Créances rattachées à des participations	11 928,00		11 928,00		Subventions d'investissement				4 933,60	
	Autres titres immobilisés					Provisions réglementées					
Prêts											
Autres immobilisations financières				Total des fonds propres (I)				102 951,67			
Total de l'actif immobilisé (II)		43 891,07	22 645,85	21 245,22	FONDS REPORTÉS ET DÉDIÉS						
ACTIF CIRCULANT	Stocks et en-cours :					Fonds reportés liés aux legs ou donations					
	Stocks et en-cours					Fonds dédiés					
					Total des fonds reportés et dédiés (II)						
	Créances :				PROVISIONS						
	Créances adhérents, usagers et cpt. rattachés					Provisions pour risques					
	Créances reçues par legs ou donations					Provisions pour charges					
	Autres créances	51 604,62		51 604,62		Total des provisions (III)					
	Charges constatées d'avance	472,84		472,84	DETTES						
	Valeurs mobilières de placement					Emprunts et dettes financières diverses				1 035,00	
	Instruments financiers à terme et jetons détenus					Dettes Fournisseurs et Comptes rattachés				1 105,43	
	Disponibilités	65 123,57		65 123,57		Dettes fiscales et sociales				31 554,53	
						Autres dettes				1 264,44	
	Total de l'actif circulant (III)		117 201,03			117 201,03	Produits constatés d'avance				535,18
						Total des dettes (IV)				35 494,58	
	Frais d'émission des emprunts (IV)				Écarts de conversion et différences d'évaluation - Passif (V)						
	Primes de remboursement des emprunts (V)										
	Écarts de conversion et différences d'évaluation - Actif (VI)										
TOTAL ACTIF (I+II+III+IV+V+VI)		161 092,10	22 645,85	138 446,25	TOTAL PASSIF (I+II+III+IV+V)				138 446,25		



RAPPORT DES VÉRIFICATEURS AUX COMPTES

Nous soussignés, Madame Stéphanie Cendre et Monsieur Grégory Picard, avons procédé à la vérification des comptes de l'exercice clos le 31 août 2025.

1. Documents examinés

Dans le cadre de notre mission, nous avons examiné :

- le grand livre et les pièces justificatives associées ;
- les relevés bancaires et les journaux de banque ;
- les factures et notes de frais ;
- le bilan et le compte de résultat de l'exercice ;
- toutes les autres pièces nécessaires au bon accomplissement de notre mission.

2. Travaux effectués

Nos travaux ont consisté à :

- vérifier la conformité des écritures comptables avec les pièces justificatives : nous avons examiné par sondage diverses pièces de dépenses et de recettes, effectué le rapprochement avec les registres comptables, et contrôlé la cohérence des opérations enregistrées ;
- contrôler la concordance entre les comptes bancaires et les comptes tenus par l'association ;
- examiner la régularité des dépenses par rapport aux missions de l'association ;
- vérifier la présence et la conformité des justificatifs pour toutes les opérations significatives.

3. Observations

La trésorière adjointe a répondu à toutes nos questions et a mis à disposition tous les documents nécessaires à la vérification des comptes.

Au cours de nos vérifications, nous avons constaté que :

- les pièces justificatives sont réelles, complètes et correctement classées ;
- les opérations comptables sont enregistrées de manière régulière et fidèle ;
- aucune erreur ou anomalie n'a été décelée lors des pointages ou recoupements.

4. Conclusion

Après ces vérifications et examens, nous attestons que sous le contrôle de M. Norbert BAGNOULS, Trésorier Général, la comptabilité est tenue avec rigueur et selon les règles de la législation en vigueur et que les comptes annuels de l'exercice clos le 31/08/2025 :

- **sont réguliers et sincères,**
- **donnent une image fidèle du résultat des opérations de l'exercice ainsi que de la situation financière de l'association.**

En conclusion, nous, vérificateurs aux comptes soussignés, proposons à l'Assemblée Générale de l'Entente Athlétique Bressane :

- **d'approuver les comptes tels qu'ils ont été présentés** par la Trésorière adjointe Mme Corinne BERNARD le samedi 29/11/2025 à 14h au siège de l'association,
- **et de donner quitus au** Président M. Nicolas TROUILLET, et au Trésorier Général, M. Norbert BAGNOULS, pour la gestion des comptes de l'exercice clos le 31 août 2025.

Fait à Bourg-en-Bresse, le 29 novembre 2025

Les vérificateurs aux comptes,

Stéphanie Cendre

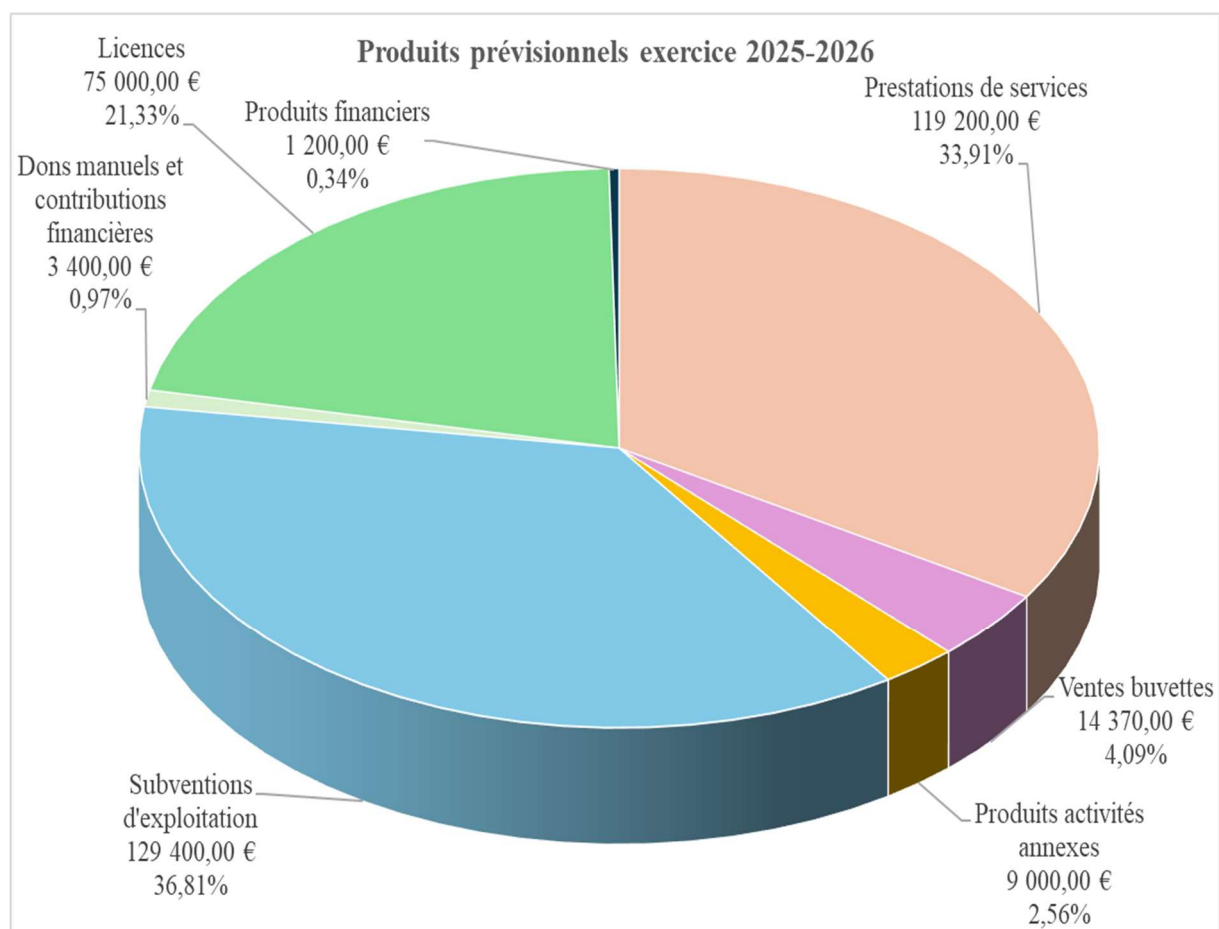
Grégory Picard

4- BUDGET PREVISIONNEL 2025-2026

Exercice comptable 2025-2026

Produits d'exploitation	351 570,00 €
756-Cotisations	75 000,00 €
- 7562 - Licences	75 000,00 €
707-Ventes de biens : Buvettes	14 370,00 €
- 7071 - Vente buvette stade	6 000,00 €
- 7072 - VT buvette Semi-marathon-10 km-5 km	1 500,00 €
- 7073 - VT buvette vide-grenier	1 200,00 €
- 7074 - VT Semi-marathon-10 km-5 km (hors buvette)	- €
- 7075 - VT Octobre Rose/La Burgienne	1 800,00 €
- 7075 - VT EKIDEN (buvette)	1 000,00 €
- 7076 - Ventes hors buvette	2 870,00 €
7061-Production vendue services : inscriptions manifestations	99 300,00 €
- 70611 - Inscriptions Semi-marathon-10 km-5 km	50 000,00 €
- 70612 - Inscriptions Octobre Rose/La Burgienne	30 800,00 €
- 70613 - Inscriptions EKIDEN	8 500,00 €
- 70614 - Inscriptions stages	10 000,00 €
7063-Partenariat, prestations Educateurs sportifs et refacturations	28 900,00 €
- 70631 - Partenariat Semi-marathon-10 km-5 km	2 000,00 €
- 70632 - Partenariat Octobre Rose/La Burgienne	11 000,00 €
- 70633 - Droits de place vide grenier	900,00 €
- 7064 - Prestations Educateurs Sportifs	6 000,00 €
- 70831 - Participation frais déplacements mini bus	2 200,00 €
- 70832 - Refacturation frais compétitions & stages	6 000,00 €
- 70833 - Rétrocessions mutualisation des achats Entente	800,00 €
740-Concours publics et subventions d'exploitation	129 400,00 €
- 7403 - Subventions Conseil Départemental	7 300,00 €
- 7404 - Subventions Ville de Bourg-en-Bresse	41 300,00 €
- 74041 - Subvention en nature Ville de Bourg-en-Bresse	75 500,00 €
- 7405 - FDVA/Fonds pour le Développement de la Vie Associative	- €
- 7406 - Subventions Grand Bourg Agglomération	1 000,00 €
- 7407 - Aides FFA-Ligue AURA-Cté Ain Athlétisme	3 300,00 €
- 7408 - Aides autres organismes	1 000,00 €
754-Dons manuels	3 300,00 €
- 75411 - Dons manuels	800,00 €
- 75413 - Dons solidarité missions de bénévolat	2 500,00 €

758-Autres produits	100,00 €
- 7581 - Produits divers de gestion courante	100,00 €
761-768-Produits financiers	1 200,00 €
- 761 - Produits des participations	300,00 €
- 7681 - Intérêts des comptes financiers débiteurs	900,00 €

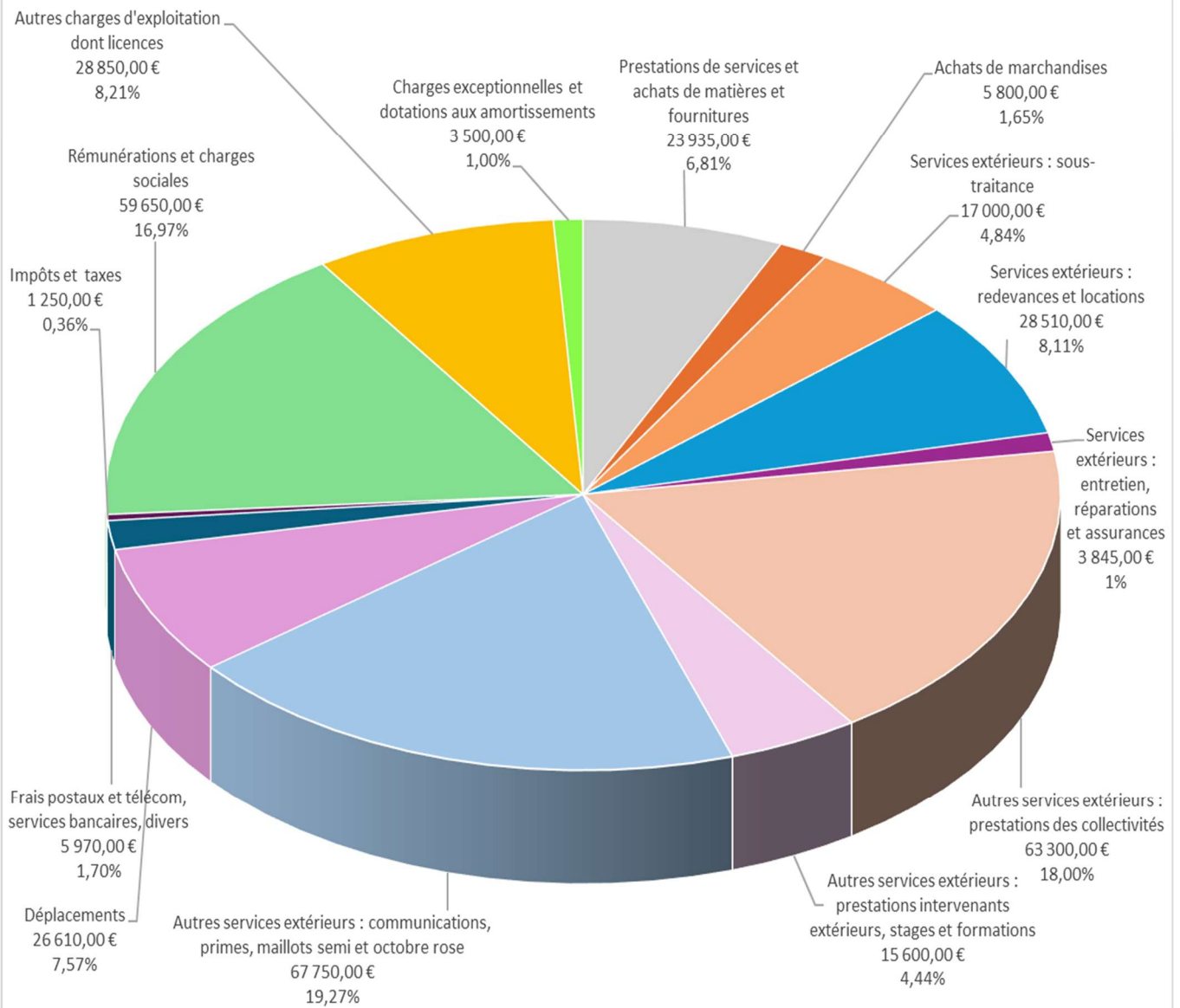


Charges d'exploitation	351 570,00 €
607-Achats de marchandises	5 800,00 €
- 6071 - Achats buvette stade (appro + fournitures) -Hors LB-SM-VDG	2 000,00 €
- 6072 - Achats buvette SM-10 km+5 km	1 500,00 €
- 6073 - Achats buvette Vide grenier	800,00 €
- 6074 - Achats buvette EKIDEN	1 500,00 €
604-606-608-Autres achats	23 935,00 €
- 60411 - Social salariés	700,00 €
- 60500 Achat matériel, équipement et travaux (container)	3 530,00 €
- 6063 - Fournitures d'entretien et de petit équipement	3 000,00 €
- 60631 - Fournitures et petits équipements sportifs (hors tenues)	1 000,00 €
- 60632 - Tenues sportives Club	3 500,00 €
- 6064 - Fournitures administratives	1 250,00 €
- 60641 - Photocopies RICOH-Rex Rotary	400,00 €
- 60642 - Photocopies Canon Fac-Similé	300,00 €
- 6065 - Petit équipement informatique/téléphonique	200,00 €
- 60661 - Carburant véhicules de location	1 225,00 €
- 60662 - Carburant + AD Blue minibus	3 520,00 €
- 6068 - Autres matières et fournitures	500,00 €
- 60681 - Ravitaillement Semi-marathon/10 km/5 km	2 500,00 €
- 60682 - Ravitaillement Octobre Rose/La Burgienne	1 750,00 €
- 60683 - Boissons, Goûters, Collations sportives	310,00 €
- 60684 - Fournitures diverses Octobre Rose	250,00 €
61-Services extérieurs	49 355,00 €
- 6111 - Services extérieurs Semi-Marathon	9 500,00 €
- 6112 - Service extérieurs Octobre Rose/La Burgienne	2 500,00 €
- 6113 - Service extérieurs EKIDEN	5 000,00 €
- 61221 - Leasing photocopieur Rex Rotary	700,00 €
- 61222 - Leasing photocopieur CANON	150,00 €
- 61311 - Locations Semi-marathon/10 km/5 km	1 420,00 €
- 61312 - Locations Octobre Rose/La Burgienne	850,00 €
- 6132 - Locations immobilières	4 580,00 €
- 6133 - Utilisation de services hébergés	1 410,00 €
- 61331 - Application inscriptions en ligne Njuko	6 500,00 €
- 61351 - Location de véhicules	700,00 €
- 61352 - Locations/MAD mobilier Ville Bourg	12 200,00 €
- 61551 - Entretien & réparation Mini bus	1 200,00 €
- 6161 - Multirisques	350,00 €

- 6163 - Assurances véhicules	2 295,00 €
62-Autres services extérieurs	179 230,00 €
- 6211 - Prestations des collectivités	63 300,00 €
- 6221 - Commissions ANCV	20,00 €
- 62261 - Prestations Marche Nordique	12 960,00 €
- 62281 - Stages des athlètes	2 250,00 €
- 62282 - Formation des entraîneurs	250,00 €
- 62283 - Formations (autres qu'entraîneurs)	120,00 €
- 62321 - Outils de communication Semi-marathon/10 km/5 km	600,00 €
- 62322 - Outils communication Octobre Rose/La Burgienne	300,00 €
- 62323 - Outils communication EKIDEN	1 700,00 €
- 62341 - Récompenses Cadeaux Semi-Marathon-10 km-5 km	19 130,00 €
- 62342 - Récompenses Cadeaux EKIDEN	4 000,00 €
- 62342 - Cadeaux-récompenses Octobre Rose/La Burgienne	15 000,00 €
- 62343 - Récompenses athlètes	550,00 €
- 62344 - Cadeaux-récompenses officiels-entraîneurs-bénévoles	2 600,00 €
- 6235 - Primes à l'arrivée Semi-marathon/10 km/5 km	2 000,00 €
- 62381 - Dons Octobre Rose/La Burgienne	18 000,00 €
- 62382 - Dons Semi-marathon/10 km/5 km	3 870,00 €
- 62511 - Déplacements/km dirigeants, délégués, juges et entraîneurs	4 800,00 €
- 62512 - Déplacements/km compétitions	3 220,00 €
- 62513 - Péages ULYS	2 200,00 €
- 62515 - Frais utilisation mini bus Fun Loisirs	200,00 €
- 62516 - Déplacements/km stages	150,00 €
- 62521 - Indemnités km BEN CHAÏB Mohamed	900,00 €
- 62523 - Indemnités km GUILLON Sophie	600,00 €
- 6256 - Missions/représentation EAB à l'extérieur	100,00 €
- 62561 - Restauration compétitions	2 500,00 €
- 62562 - Hébergement nuitées compétitions	5 000,00 €
- 62563 - Restauration + hébergement stages	800,00 €
- 62571 - Frais de réunions	340,00 €
- 62573 - Frais réception juges et officiels compétitions	2 600,00 €
- 62574 - Bénévoles & entraîneurs : collations + réceptions	3 200,00 €
- 6261 - Frais d'envois postaux	2 300,00 €
- 62621 - Orange/internet	700,00 €
- 62622 - Sosh 8664/téléphonie mobile	60,00 €
- 62623 - Sosh 1464/téléphonie mobile	150,00 €
- 62781 - CCM/services bancaires	150,00 €

- 62782 - CACE/Services bancaires	150,00 €
- 62783 - Commissions encaissements TPE	250,00 €
- 62811 - Engagements HS et MN	400,00 €
- 62812 - Engagements Piste	40,00 €
- 62813 - Ligue/Mutualisation moyens chpts France	470,00 €
- 62814 - Redevances Commission Départementale des Courses Hors Stade (CDR01)	1 200,00 €
- 62815 - Adhésions liées à l'activité	100,00 €
631-633-Impôts, taxes et versements assimilés	1 250,00 €
- 6313 - URSSAF/cotisation à la formation professionnelle	350,00 €
- 6333 - OPCO/Participation employeurs à formation professionnelle continue	900,00 €
641- Salaires	49 500,00 €
645-Cotisations sociales	10 150,00 €
- 6451 - Cotisations à l'URSSAF	7 000,00 €
- 6452 - Cotisations aux mutuelles	300,00 €
- 6453 - Cotisations Retraite KLESIA	1 500,00 €
- 64581 - Cotisation Prévoyance/HUMANIS	300,00 €
- 6471 - Charges sociales s/congés payés dus	200,00 €
- 6475 - Médecine du travail	800,00 €
- 64751 - Pharmacie	50,00 €
681-Dotations aux amortissements	3 500,00 €
- 68112 - Dotations aux amortissements des immobilisations corporelles	3 500,00 €
651-656-658- Autres charges d'exploitation	28 850,00 €
- 6518 - Nom domaine site internet	50,00 €
- 6562 - Licences FFA	28 000,00 €
- 6582 - Amendes et pénalités versées	100,00 €
- 6583 - Activités nautiques stages juillet	500,00 €
- 65861 - Cotisations d'affiliation	200,00 €

Charges prévisionnelles exercice 2025-2026 : 351 570 €



5- CONCLUSION

Nous sommes très heureux d'avoir pu présenter un résultat positif et nous savourons pleinement ce moment. A dire vrai, c'est l'excellent résultat de nos manifestations du Semi-marathon, associé à celui du vide grenier qui ont permis cette prouesse.

L'exercice a été financièrement complexe, et le Comité Directeur devra poursuivre ses efforts en envisageant de nouvelles mesures afin de garantir que, face aux différents risques à venir, nos ressources restent suffisantes pour maintenir un budget à l'équilibre à minima, et idéalement reconstituer une trésorerie solide.

Dans un contexte de dégradation de la situation financière de l'État, tout porte à croire que les collectivités soient encore davantage sollicitées, réduisant ainsi encore leur capacité de financement. Cette perspective est particulièrement préoccupante et nous impose une vigilance accrue en ce début d'exercice, d'autant que, comme nous l'avons vu, les subventions représentent 40 % de nos recettes. Il est donc indispensable de mettre en œuvre des solutions pour remédier à cette dépendance.

Nous concluons en remerciant chaleureusement les collectivités locales — en premier lieu la Ville de Bourg-en-Bresse, ainsi que le Département et Grand Bourg Agglomération — pour leur soutien fidèle, à travers leurs subventions directes et indirectes. Nous n'oublions pas non plus nos partenaires.

L'aide de chacun reste essentielle pour assurer la mise en œuvre de notre politique sportive et garantir la pérennité du club.

Nous vous remercions de votre attention.

M. Norbert BAGNOULS
Trésorier

Mme Corinne BERNARD
Trésorière adjointe

Bilans 2024 2025



Par spécialités



Le Sprint

NOM Prénom	Cat.	50m	80m	120m
ATTOUMBRE Léonie	BEF	8"14		
BITTINGER Sarah	BEF	8"22		
BOUVARD May Li	BEF	8"32		
CHAMBARD Ninon	BEF	8"01		
GOMES MONTEIRO Noélise	BEF	7"60		
JOLY Alice	BEF	9"13		
JOUVET Margot	BEF	8"72		
LASRI Camille	BEF	9"41		
MAYAUD Valentine	BEF	7"59		
MORIZET PERRET Eva Bella	BEF	8"48		
PELLETIER Lilou	BEF	8"44		
PERICO Chloé	BEF	7"17		
PRODHOMME Margot	BEF	8"32		
RICHE Sharone	BEF	8"39		
ROUARD CHAREYRON Maelly	BEF	8"90		
TAHIR Liya	BEF	7"25		
THALGOTT Amy	BEF	8"38		
THALGOTT Léa	BEF	8"65		
VACHERESSE Clarisse	BEF	8"61		
CARRET Coline	MIF		13"36	
CHAHBI Hizia	MIF	7"74	11"44	17"12
CHAMBARD Mélia	MIF			19"09
CORDIER Julie	MIF	9"27	14"07	
DELRIEUX Faustine	MIF	8"11	12"39	17"96
GOUILLOUX Leslie	MIF	7"46	11"17	
PECHOUX Lena	MIF	7"44		
PERCEVEAU Lylou	MIF	8"14	12"14	18"31
PYTHON NDEKOU Meliane	MIF	7"72		
RONGIER Lily	MIF	7"64	11"19	
TREFFORT Kayla	MIF	7"09	10"63	15"63
NOM Prénom	Cat.	50m	80m	120m
DELAGNEAU Germain	BEM	8"41		
HENRY Yan	BEM	8"11		
TURPIN Aymeric	BEM	8"56		
TURPIN Yann	BEM	8"27		
COMTET Amaury	MIM	6"91		14"90
COLLET Cyprien	MIM	7"90		
DONGUY ESSIANE Yllian	MIM	7"46	11"31	
DUMONT Nathan	MIM	7"00	10"30	
SCLAVON Noé	MIM	7"41		
TONEV Alexandre	MIM	6"91	10"20	
VACHERESSE Guillaume	MIM		10"37	15"37

NOM Prénom	Cat	60m	100m	200m	400m
BERNARD Romy	CAF	8''77	13''97		
BLANPIED Maeva	CAF	9''06	14''01	28''98	
BOURGEOIS CORRETEL Noée	CAF	10''20	14''11		
CARTILLIER Célia	CAF	9''46			
CAVALLERO Clara	CAF	9''73			
DIOUF Melissa	CAF	10''46	14''46		
FETTET Elsa	CAF	8''18	13''01	26''71	
GOALES Lena	CAF	9''36	14''52	30''49	
MICHEL Pauline	CAF	9''09			
MONTET Charlotte	CAF			28''96	
PACQUELET Louise	CAF	9''20	14''56		
PAOLI Leelou	CAF	9''75	15''23	30''49	
PARE Lucie	CAF	8''80			
THOME Anaïs	CAF	8''59	13''56	28''19	
TRIOMPHE Maud	CAF			29''85	70''37
BENKAHLA Kenza	JUF	12''49			
BOMPARD Gabrielle	JUF	9''20			
DUBOIS Axelle	JUF	10''09			
DUPUIS Lucie	JUF	7''99	12''58	27''81	
RAINERI Julie	JUF	7''79	12''16	25''50	61''83
RICHONNIER Valentine	JUF	8''98		30''55	
DERAMBURE Eva	ESF				89''12
HODGE Chanèle	ESF	7''61	11''76	25''14	61''89
MARTINAUD Laura	ESF	8''26	13''30	27''78	71''66
CHARVET Lucie	SEF		13''80	29''47	
CHARAVIT Maïté	SEF				67''14
HUGUET Cécile	SEF	8''46			
ABDOU Lucas	CAM	7''36	11''36	23''28	
ROULLET Gael	CAM	7''88	12''44	25''52	
BURTIN Mathieu	CAM		12''33	24''78	
GENTON PERDRIX Loïc	JUM	8''11	12''80	27''93	
MENOTTI Noam	JUM	7''40	11''63	23''63	49''66
ROUSSEAU Timothée	JUM				53''29
KANU Daniel	ESM	7''60	11''82	24''20	
CLEMENT Hugo	SEM	7''76		24''20	53''76
PEYRET Vincent	MAM	7''52	11''61	22''79	
HENRY Jean Louis	MAM		16''77		



Les Haies

NOM Prénom	Catégorie	50mH	80mH	200mH
ATTOUMBRE Léonie	BEF	8"96		
BITTINGER Sarah	BEF	9"78		
CHAMBARD Ninon	BEF	10"08		
FELIX Violette	BEF	11"12		
GOMES MONTEIRO Noélise	BEF	9"41		
JOUVET Margot	BEF	10"85		
MAYAUD Valentine	BEF	8"59		
PELLETIER Lilou	BEF	11"83		
RICHE Sharone	BEF	11"68		
ROUARD CHAREYRON Maelly	BEF	11"13		
TAHIR Liya	BEF	8"89		
THALGOTT Amy	BEF	11"30		
THALGOTT Léa	BEF	10"54		
VACHERESSE Clarisse	BEF	10"64		
CHAHBI Hizia	MIF	9"01	14"29	
GOUILLOUX Leslie	MIF			35"76
PECHOUX Lena	MIF	8"40	13"55	
PERCEVEAU Lylou	MIF			38"59
RONGIER Lily	MIF	8"39	13"16	
NOM Prénom	Catégorie	50mH	100mH	200mH
DELAGNEAU Germain	BEM	9"74		
TURPIN Aymeric	BEM	10"31		
TONEV Alexandre	MIM	8"01	15"27	30"79

NOM Prénom	Cat	60mH	100mH	400mH
BERNARD Romy	CAF	9"62	15"30	
FETTET Elsa	CAF	9"30	14"99	
DUPUIS Lucie	JUF	9"31	14"98	
CHARAVIT Maïté	SEF			75"69
ROUX BREDY Garance	SEF			74"25
NOM Prénom	Cat	60mH	110mH	400mH
ABDOU Lucas	CAM	8"17	14"28 (91)	
MENOTTI Noam	JUM			59"89



Le Demi-Fond

NOM Prénom	Catégorie	1000m	2000m
FELIX Violette	BEF	3'32"01	
PELLETIER Lilou	BEF	3'25"05	
PRODHOMME Margot	BEF	3'40"90	
RICHE Sharone	BEF	3'34"06	
CARRET Coline	MIF	3'25"04	7'36"78
CORDIER Julie	MIF	3'35"02	
DELRIEUX Faustine	MIF	3'33"31	

NOM Prénom	Catégorie	1000m	2000m
DELAGNEAU Germain	BEM	4'09"06	
RIBAGNAC Eloi	BEM	3'48"32	
TURPIN Yann	BEM	3'337"43	
COMTET Amaury	MIM	2'47"00	
COLLET Cyprien	MIM	3'42"10	

NOM Prénom	Cat	800m	1000m	1500m	3000m	Steeple	5000m
RICHE Morgane	CAF	2'32"71		5'24"85			
SUDAN Elisa	CAF	2'37"20	3'12"28	5'15"31	11'28"35		
ANTOINET Catherine	MAF				12'35"92		

PESENTI Gabin	CAM	2'04"43	2'45"71	4'26"11			
SUDAN Jules	CAM	2'16"01	2'51"06	4'32"15	9'57"86		
ABDOU Lucas	CAM		3'05"30				
ROUSSEAU Timothée	JUM	2'00"67	2'27"58	3'51"08			
FAIVRE Louison	JUM	2'00"64	2'39"26	4'19"05			
BILLET Mathis	JUM				9'57"71		
LAZZARI Thomas	SEM			3'51"15			
ARNOLD Stéphane	MAM					11'35"48	
BORGIS Jonathan	MAM				13'09"48		21'26"42
DUMAS Cyprien	MAM				10'11"39		
TREFFORT Stéphane	MAM			5'02"48	10'49"21		18'38"53



La Marche Athlétique

NOM Prénom	Cat	3000m M	5000mM	10000mM	1h marche	20km Marche
THOMAS Mickael	MAM		22'22"21	47'36"17	11 988m	1h37'58
RICHONNIER Valentine	JUF	19'28"22				



Les Sauts

NOM Prénom	Catégorie	Hauteur	Longueur	T.Saut	Pentabonds
ATTOUMBRE Léonie	BEF	1m20	4m03	9m40	9m71
BITTINGER Sarah	BEF		3m84	8m18	10m08
BOUVARD May Li	BEF		3m63		8m75
CHAMBARD Ninon	BEF		3m75		8m68
COURTIOL Elsa	BEF		3m64	8m00	8m60
FELIX Violette	BEF	1m15	4m24		10m28
GOMES MONTEIRO Noélise	BEF		3m15		8m34
JOLY Alice	BEF	1m25			9m15
JOUVET Margot	BEF		2m68		
LASRI Camille	BEF		4m71		10m59
MAYAUD Valentine	BEF			8m00	
MORIZET PERRET Eva Bella	BEF		3m49		8m68
PELLETIER Lilou	BEF		4m69		10m54
PERICO Chloé	BEF		3m11	7m90	9m22
PRODHOMME Margot	BEF		3m16	8m78	
RICHE Sharone	BEF		2m77		
ROUARD CHAREYRON Maelly	BEF		4m81		10m42
TAHIR Liya	BEF		3m08		9m10
THALGOTT Amy	BEF		3m78		9m56
THALGOTT Léa	BEF		3m10	6m65	8m42
VACHERESSE Clarisse	BEF		3m43		
CARRET Coline	MIF		3m19		
CHAHBI Hizia	MIF	1m20	4m44		9m95
CHAMBARD Mélia	MIF		3m92	9m03	9m05
CORDIER Julie	MIF		3m68		
DELRIEUX Faustine	MIF				
DJELLALI Maria	MIF		2m43		
GOUILLOUX Leslie	MIF	1m25	4m39		9m44
PECHOUX Lena	MIF		5m05		
PERCEVEAU Lylou	MIF		4m19		
PYTHON NDEKOU Meliane	MIF				10m51
RONGIER Lily	MIF		4m62		6m55
TREFFORT Kayla	MIF		4m96	10m25	10m90

NOM Prénom	Catégorie	Hauteur	Longueur	T.Saut	Pentabonds
DELAGNEAU Germain	BEM		3m85	7m85	8m47
HENRY Yan	BEM	1m20	4m04		8m74
RIBAGNAC Eloi	BEM		3m24		
TURPIN Aymeric	BEM		3m29		8m57
TURPIN Yann	BEM		3m84		9m16
COMTET Amaury	MIM		5m57		
COLLET Cyprien	MIM		3m80		
DONGUY ESSIANE Yllian	MIM		4m80		9m33
DUMONT Nathan	MIM	1m55	5m42		
RIGAULT Nino	MIM				9m99
SCLAVON Noé	MIM		3m68		11m20
TONEV Alexandre	MIM		5m88		12m61
VACHERESSE Guillaume	MIM		4m63		10m88

NOM Prénom	Cat	Longueur	T.Saut	Hauteur
BERNARD Romy	CAF	4m44	9m96	
CARTILLIER Célia	CAF	3m46		
FETTET Elsa	CAF	5m42		
GOALES Lena	CAF	4m13		
MICHEL Pauline	CAF	4m20	9m01	
MONTET Charlotte	CAF	4m78		1m55
PAOLI Leelou	CAF			1m38
PARE Lucie	CAF	4m58	9m40	
THOME Anaïs	CAF	4m68		
DUPUIS Lucie	JUF	4m99		
GOILLER Azilis	JUF	4m15		
MARTINAUD Laura	ESF	4m87		

NOM Prénom	Cat	Longueur	T.Saut	Hauteur	Perche
ABDOU Lucas	CAM	6m37		1m80	3m30
MENOTTI Noam	JUM	5m86		1m75	
HENRY Jean Louis	MAM	3m38		1m08	
PERRET Gael	MAM	4m43	9m54		
PEYRET Vincent	MAM	6m17	12m65		



Les Lancers

NOM Prénom	Cat	Poids	Marteau	Disque	Javelot
MICHEL Pauline	CAF			22m86 (1kg)	
RICHE Morgane	CAF				29m30 (500g)
TRIOMPHE Maud	CAF		22m88 (3kg)		
POMMIER Ines	SEF		32m15 (4kg)	23m68	
MARTINAUD Laura	SEF				22m59

NOM Prénom	Cat	Poids	Marteau	Disque	Javelot
ABDOU Lucas	CAM	10m96 (5kg)			
LABALME Maxence	JUM		35m60		
PERRAT Tom	SEM		32m45 (7kg26)		
PERRET Gael	MAM				35m18 (800g)

NOM Prénom	Catégorie	Poids	Disque	Javelot	Marteau
ATTOUMBRE Léonie	BEF	7m23		13m33	25m89
BITTINGER Sarah	BEF	6m29			18m56
BOUVARD May Li	BEF	5m23			16m20
CHAMBARD Ninon	BEF	5m96		11m62	23m26
COURTIOL Elsa	BEF	7m52			
FELIX Violette	BEF	4m42		11m88	13m75
GOMES MONTEIRO Noélise	BEF	5m68			
JOLY Alice	BEF	3m77			9m06
JOUVET Margot	BEF			12m01	
LASRI Camille	BEF	7m60			
MAYAUD Valentine	BEF	4m79		8m38	
MORIZET PERRET Eva Bella	BEF	6m16			
PELLETIER Lilou	BEF	7m34			
PERICO Chloé	BEF	5m63			
PRODHOMME Margot	BEF	5m08		18m35	
RICHE Sharone	BEF			10m74	
ROUARD CHAREYRON Maelly	BEF	7m22		25m59	
TAHIR Liya	BEF	5m44	11m82		18m46
THALGOTT Amy	BEF	7m41	11m27		
THALGOTT Léa	BEF	4m55		6m30	
VACHERESSE Clarisse	BEF				17m64
CHAHBI Hizia	MIF	4m51	10m69	14m96	14m52
CHAMBARD Mélia	MIF	4m05	11m53		14m72
CORDIER Julie	MIF	5m20		11m92	
DELRIEUX Faustine	MIF	5m40	11m42		
DJELLALI Maria	MIF				17m26
GOUILLOUX Leslie	MIF	5m36			
PECHOUX Lena	MIF	8m41		24m61	
PERCEVEAU Lylou	MIF	6m64	16m72	16m88	
PYTHON NDEKOU Meliane	MIF	5m82			

NOM Prénom	Catégorie	Poids	Disque	Javelot	Marteau
DELAGNEAU Germain	BEM	4m56		17m27	
HENRY Yan	BEM	5m69	15m38	20m61	12m49
RIBAGNAC Eloi	BEM			18m41	
TURPIN Aymeric	BEM	4m95		10m26	12m96
TURPIN Yann	BEM	5m06		12m72	

NOM Prénom	Catégorie	Poids	Disque	Javelot	Marteau
DONGUY ESSIANE Yllian	MIM	6m33	18m80		
DUMONT Nathan	MIM	7m24			
RIGAULT Nino	MIM	5m47			
SCLAVON Noé	MIM	8m76		26m54	
TONEV Alexandre	MIM	8m51		25m11	
VACHERESSE Guillaume	MIM	7m98		25m50	



Les courses sur route

NOM Prénom	Cat	5km	10KM	20km	Semi
SUDAN Elisa	CAF	19'40	43'31		
ROGET Charlotte	JUF				1h55'39
BATTU Mila	ESF		58"11		
DEBIAS Mélina	SEF		49"21		1h49'30
ANTOINET Catherine	MAF		42'48		
BARBIERE Julie	MAF		53'58		
BERNARD Isabelle	MAF		48'02		1h53'40
BESSARD Christelle	MAF			2h00'05	
BOUILLET Alexandra	MAF		53'00		
CALLERIN Céline	MAF		43'55		
CENDRE Stéphanie	MAF		47'41		1h53'37
DUBOIS Anne	MAF		52'27		2h00'04
DURIF Sophie	MAF			1h52'55	
ESTRELLA Laurence	MAF		58'10		
FROMENT Fabienne	MAF		49'25		
GAUTHIER Sylvie	MAF		1h00'03		
GUINET Séverine	MAF		58'30		
LUBRANO LAVADERA Céline	MAF		55'17		
MAITRE Laura	MAF		56'39		
MONCHALIN Christine	MAF	25'10	50'10		
PIERROT Aurore	MAF		58'24		
QUINT Karen	MAF		1h14'54		

NOM Prénom	Cat	5km	10km	Semi	Marathon
SUDAN Jules	CAM	18'10	37'20		
BILLET Mathis	JUM		34'52	1'15'48	
LAZZARI Thomas	SEM		30'42		
FALCO Lucas	SEM		33'51		
VAUTEY Clément	SEM		34'04		
DA COL Lois	SEM		34'19		
BURTIN François	SEM		39'21		
RABAN Valentin	SEM		44'19		
LAFON Mathieu	SEM		1h40'14		
VAUTEY Clément	SEM		1h44'28		
RISBEC Florian	MAM	17'25	35'44		
TREFFORT Stéphane	MAM	18'18	37'46		
ALLOY Xavier	MAM	18'34	42'04	1h31'37	3h14'13
ROZIER Patrick	MAM	18'58	39'20		
YOUSFI Karim	MAM	19'14			
SAINT SULPICE Arnaud	MAM	19'29	40'07		3h55'33
BORGIS Jonathan	MAM	24'18			
DUMAS Cyprien	MAM		36'08		
LASRI Mehdi	MAM		37'20	1h29'13	3h16'39
PACLET Frédéric	MAM		37'29	1h25'23	
PEREZ Laurent	MAM		42'31	1h29'44	3h11'09
CRETAINE Joel	MAM		43'35		
POIRIER Bastien	MAM		43'35		
DARGAUD Laurent	MAM			1h51'31	
IRMANN Stéphane	MAM			1h46'49	

Classement des athlètes

Saison 2024 2025

Saison 2024 2025

CLASSEMENT PAR NIVEAU - FEMMES

N2

HODGE Chanèle

N4

RAINERI Julie

DUPUIS Lucie

IR2

BERNARD Romy

FETTET Elsa

IR3

TREFFORT Kayla

IR4

BESSON Elana

DUMAS Eloise

MARTINAUD Laura

PECHOUX Lena

R1

MONTET Charlotte

RONGIER Lily

TAHIR Liya

R2

CHARAVIT Maïté

HUGUET Cécile

MAYAUD Valentine

PERICO Chloé

SUDAN Elisa

THOME Anaïs

R3

ANTOINET Catherine

ATTOUMBRE Léonie

CHAHBI Hizia

R4

BITTINGER Sarah

CALLERIN Céline

CHAMBARD Ninon

FELIX Violette

GOMES MONTEIRO Noélie

GOUILLOUX Leslie

PAOLI Leelou

PARE Lucie

RICHE Morgane

RICHE Sharone

R5

ALBERT Louise

PELLETIER Lilou

PERCEVEAU Lylou

PRODHOMME Margot

PYTHON NDEKOU Méliane

THALGOTT Léa

TISSERAND Léonie

R6

MICHEL Pauline

POMMIER Ines

RICHONNIER Valentine

THALGOTT Amy

TRIOMPHE Maud

VACHERESSE Clarisse

D1

CARRET Coline

CHAMBARD Melia

DELRIEUX Faustine

GOALES Lena

D2

CENDRE Stéphanie

JOLY Alice

JOUVET Margot

MORIZET PERRET Eva-Bella

PACQUELET Louise

BOUVARD May-li

CORDIER Julie

D3

DEBIAS Mélina

BLANC Chloé

CHANU MICHON Louise

FROMENT Fabienne

LECLERCQ Flavie

MOREL Clara

RICHARD-DHEYRIAT Lise

TAHIR Neïla

TURPIN Alyenor

D4

CARTILLIER Celia

COURTIOL Elsa

LASRI Camille

VALENTIN Lissandra

D5

BAGNOULS Lena

BATTU Mila

BENZINE Defne

BLANC TAILLEUR Lucie

BLATRIX Maeline

BOURGEOIS CORRETEL Noée

BORGIS Zoé

BRESSOUX Victoire

CURT Louane

DIOUF Melissa

DUBUST Manon

DURAND Lila

DURIF Sophie

GRAS Lucille

KHALILD Imène

LESTRADE Mila

MERINE Elena

RADIX Emy

REVELUT Jenna

SEYVE VUATOUX Maud

D6

BARBIERE Julie

BOUILLET Alexandra

LUBRANO LAVEDERA Céline

CAVALLERO Clara

CAVALLERO Anaïs

D7

BESSARD Christelle

CANONE Giulia

DJELLALI Maria

DUBOIS Anne

ESTRELLA Laurence

LESTRADE Gabriella

PEROZ Naelle

PIERROT Aurore

VERNOUX Charlie

D8

DIA Gnomel

GALLET DIALLO Coumba

TARASSEVITCH Louise

CLASSEMENT PAR NIVEAU - HOMMES

N3

ROUSSEAU Timothée

THOMAS Mickael

N4

ABDOU Lucas

LAZZARI Thomas

IR1

MENOTTI Noam

IR2

PEYRET Vincent

IR3

CHARBIN Thibaut

IR4

FAIVRE Louison

FALCO Lucas

R1

BILLET Mathis

CLEMENT Hugo

COMTET Amaury

KANU Daniel

TISSERAND Jérôme

TONEV Alexandre

VAUTEY Clément

R2

DUMONT Nathan

PESENTI Gabin

R3

RACINET Florian

RISBEC Florian

R4

VACHERESSE Guillaume

R5

BURTIN Mathieu

HENRY Yan

PACLET Frederic

ROULLET Gael

SCLAVON Noe

SUDAN Jules

R6

DELAGNEAU Germain

DUMAS Cyprien

PEREZ Laurent

TURPIN Yann

D1

ALLOY Xavier

DONGUY-ESSIANE Yllian

GUILLON Oscar

LASRI Mehdi

TREFFORT Stéphane

TURPIN Aymeric

D2

ARNOLD Stéphane

BURTIN François

DA COL Lois

GENTON PERDRIX Loic

PERRAT Tom

PERRET Gael

RIBAGNAC Eloi

ROZIER Patrick

D3

ALI SAID Liam

BERTRAND Timothé

CLOSON Pierre Elouann

DELRIEUX Jordane

DUBUST Thomas

FRAYARD Clément

GAGET Hector

GALLERAND Tom

RECCHIA Lisandro

D4

LAFOND Mathieu

COLLET Cyprien

SILLIAU Clément

D5

BACCELLI Hugo

BONNE Auguste

BOUCHER Ethan

CALEN Soan

CHANRION Alexis

CHANU MICHON Paul

CUISINIER Julian

CUMINET Pierre

GEOFFROY Barnabé

JAMEY Téo

NICOLAS Emile

PERRIER RABOT Cosme

PREEL Ryan

RAPHAEL LE DOCTE Kanty

VACHERESSE Corentin

VASSALO Clovis

VUARIN GROSJEAN Louis

RIGAULT Nino

D6

CHEVALARD Guillaume

GATINEAU Oscar

RABAN Valentin

D7

BORGIS Jonathan

BUARD Antoine

DARGAUD Laurent

GUICHARD Marley

LE GALL BLATRIX Arthur

ONDO SILVA NDIAYE Omar

PERRIN Valentin

REYNAUD Simon

VULLIERME ROCHE Raphael

D8

CALARD Kélian

GUELHO Antonin

HENRY Jean-Louis

VALENTINO Frédéric

Licence Découverte

Licence Running

ENCADREMENT

IR1

AARON Carla – Chef Juge Départ

BAILLET Marie-Christine – Entraîneur 2^{ème} degré -16ans

BEN CHAIB Mohamed - Entraîneur Sprint Haies Relais Court

GUILLON Sophie - Chef Juge Sauts

PAILLARD Daniel - Entraîneur Fédéral

PICARD Gregory - Juge Photo d'arrivée Fédéral

SAINT SULPICE Arnaud - Entraîneur 2 degré Hors Stade

R1

BERNARD Isabelle - Juge Courses Régional

COCHET Patrice - Entraîneur 1 degré -16 ans

FORGET Véronique - Entraîneur 1 degré Hors Stade

IRRMANN Stéphane – Juge sauts régional

LAURAIN Mathieu - Entraîneur 1 degré Demi-Fond Marche

MONCHALIN Christine - Initiateur Running performance

PAILLARD Sylvie - Juge Courses Régional

PICARD Elodie - Dirigeant 1er degré Régional

PICARD Marie-Françoise - Secrétaire Informatique de Compétition Régional

TROUILLET Nicolas – Dirigeant 1^{er} degré régional

D1

ATTOUMBRE Christel - Juge assistant spécialité sauts

DELRIEUX Céline - Assistant Encadrement Sportif

DUBUIS Hervé – Délégué anti dopage

RAZUREL Louise - Juge Sauts Départemental



Entente Athlétique Bressane (EAB)
Stade Roger Deguin 690 chemin de La Chagne
01000 Bourg-en-Bresse



06.43.64.14.64 / 04.74.22.55.36



eabressane@gmail.com
eab.bourg@wanadoo.fr



www.eabourgenbresse.com



Entente Athlétique Bressane - Bourg en Bresse (page)



ententeathlétiquebressane



eabourgenbresse



La Burgienne (page)



la_burgienne



laburgienne@orange.fr



www.laburgienne.com



Semi marathon et 10km de Bourg en Bresse (page)



semimarathon_bourgenbresse



semidebourg@gmail.com



<https://sites.google.com/view/semidebourgenbresse>

